



Actiomètre 2002

Vague 2 (juin)

Présentation des résultats

Juin 2002

Fiche technique

➤ **Enquête réalisée pour Euronext / Meeschaert / Investir**

➤ **Dates de réalisation** : 17 au 20 juin 2002

➤ **Méthodologie**

enquête téléphonique auprès de 301 actionnaires individuels actifs en Bourse (*ayant réalisé au moins une opération boursière au cours des 3 derniers mois*)

Remarques préalables

➤ Parmi les actionnaires contactés, 66% n'ont réalisé aucune opération d'achat ou de vente d'actions au cours des 3 derniers mois (+4 points par rapport à la vague de mars 2002 et +8 points par rapport à la vague de janvier 2002).

➤ Principales évolutions de profil des actionnaires actifs en Bourse :

On observe, dans la vague de juin, qu'il y a un peu plus de cadres, un peu plus d'actionnaires de sociétés étrangères et de "gros portefeuilles".

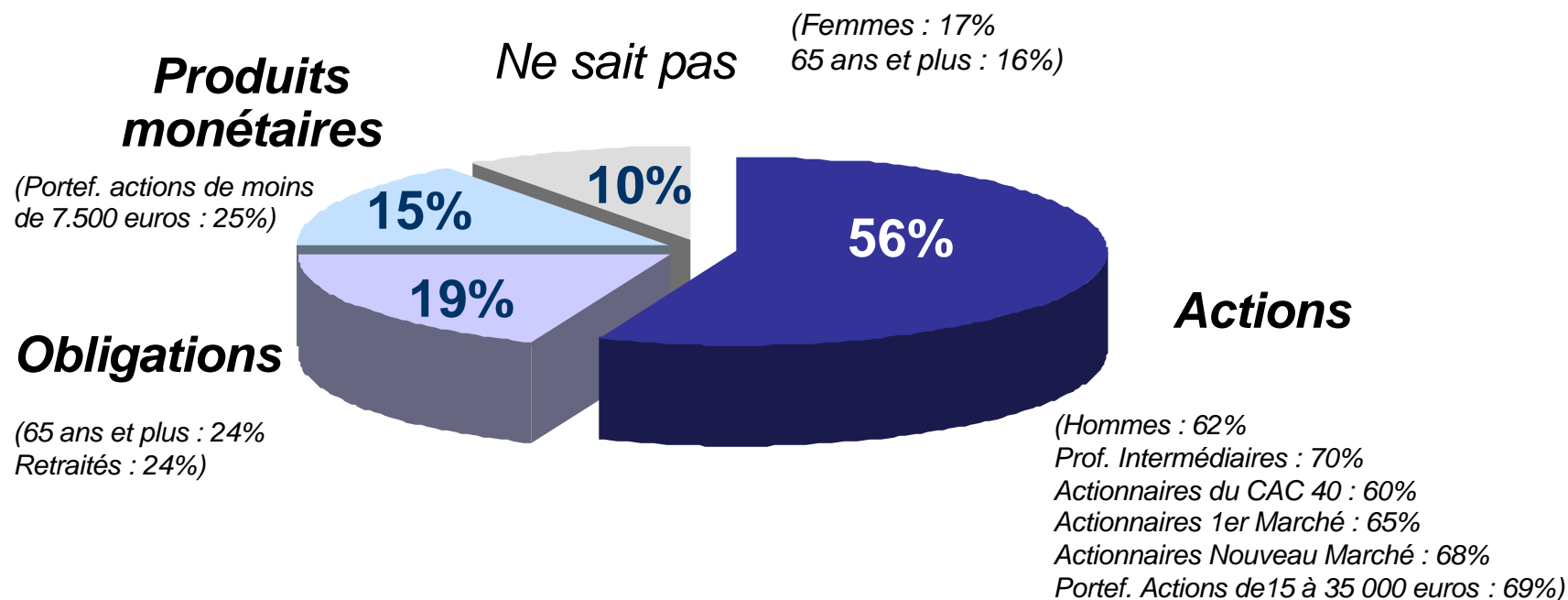
Pour plus de détails, voir la structure de l'échantillon en page 24.

Influence du contexte actuel sur le type d'investissement

Influence du contexte actuel sur le type d'investissement

Le contexte actuel vous semble plutôt favorable à l'investissement sur les...

Contexte perçu majoritairement favorable aux actions...



Influence du contexte actuel sur le type d'investissement

Le contexte actuel vous semble plutôt favorable à l'investissement sur les...

... mais, en baisse par rapport à mars 2002

%	Jun 01	Sept. 01	Nov. 01	Janv.02	Mars 02	Jun 02
• Actions.....	52	41	64	59	67	56
• Obligations.....	16	23	14	16	12	19
• Produits monétaires...	21	22	12	12	10	15
• Ne sait pas	11	14	10	13	11	10

A noter : pour 43% des professionnels français des Marchés, l'environnement paraît plutôt favorable à l'investissement sur les actions (en très nette baisse par rapport à mars 2002 : 72%). Pour 7%, l'environnement est favorable à l'investissement sur les obligations (mars 2002 : 8%), et pour 50%, sur les marchés monétaires (mars 2002 : 20%).*

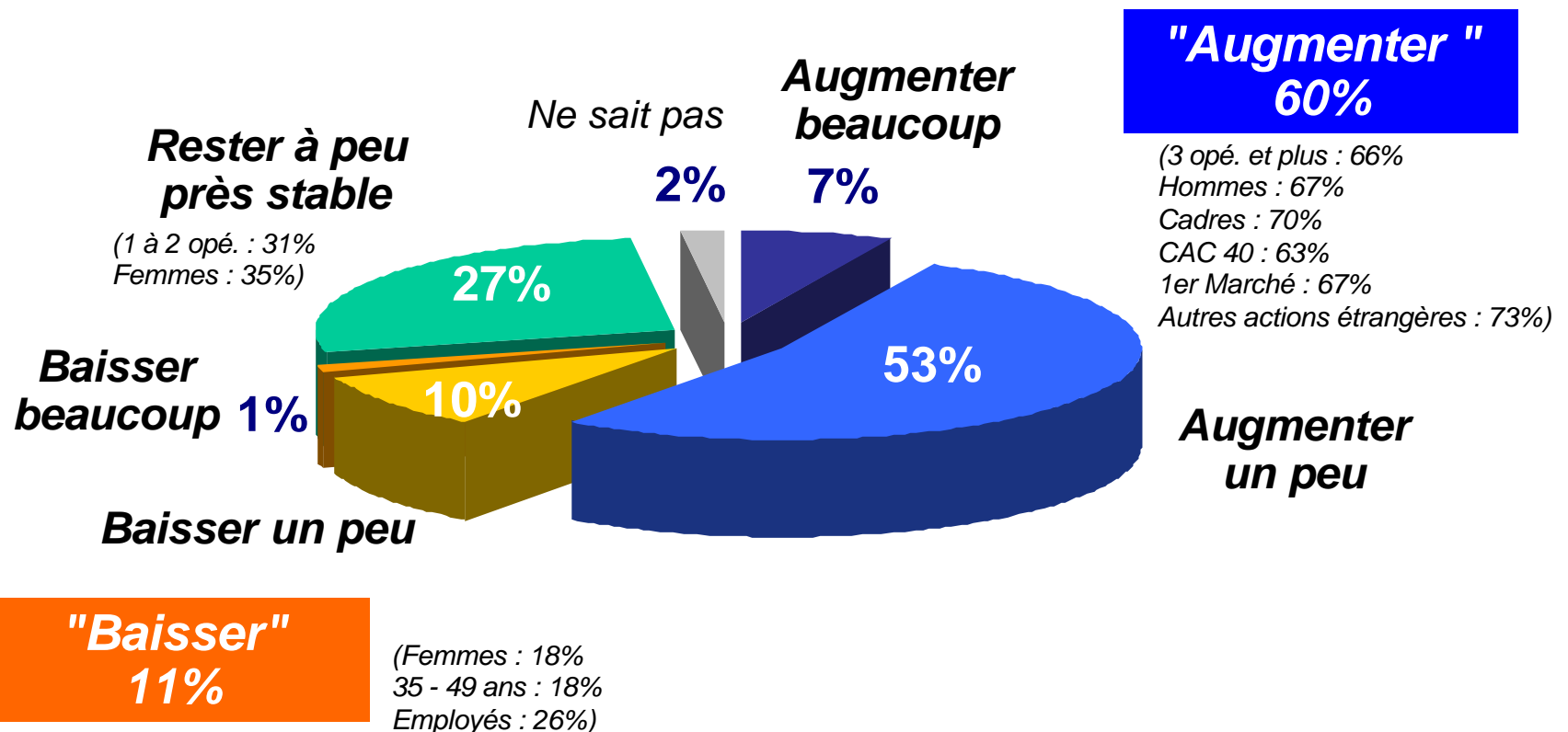
**Source : Eurobaromètre La Vie Financière / SGAM réalisé du 12 au 14 juin 2002 auprès de 228 professionnels européens des marchés.*

Confiance dans le CAC 40 à 3 mois

Confiance dans le CAC 40 à 3 mois

Selon vous, dans les trois mois qui viennent, le niveau du CAC 40 devrait...

Majoritairement, anticipation d'une hausse du CAC 40...



...stable par rapport à mars 2002

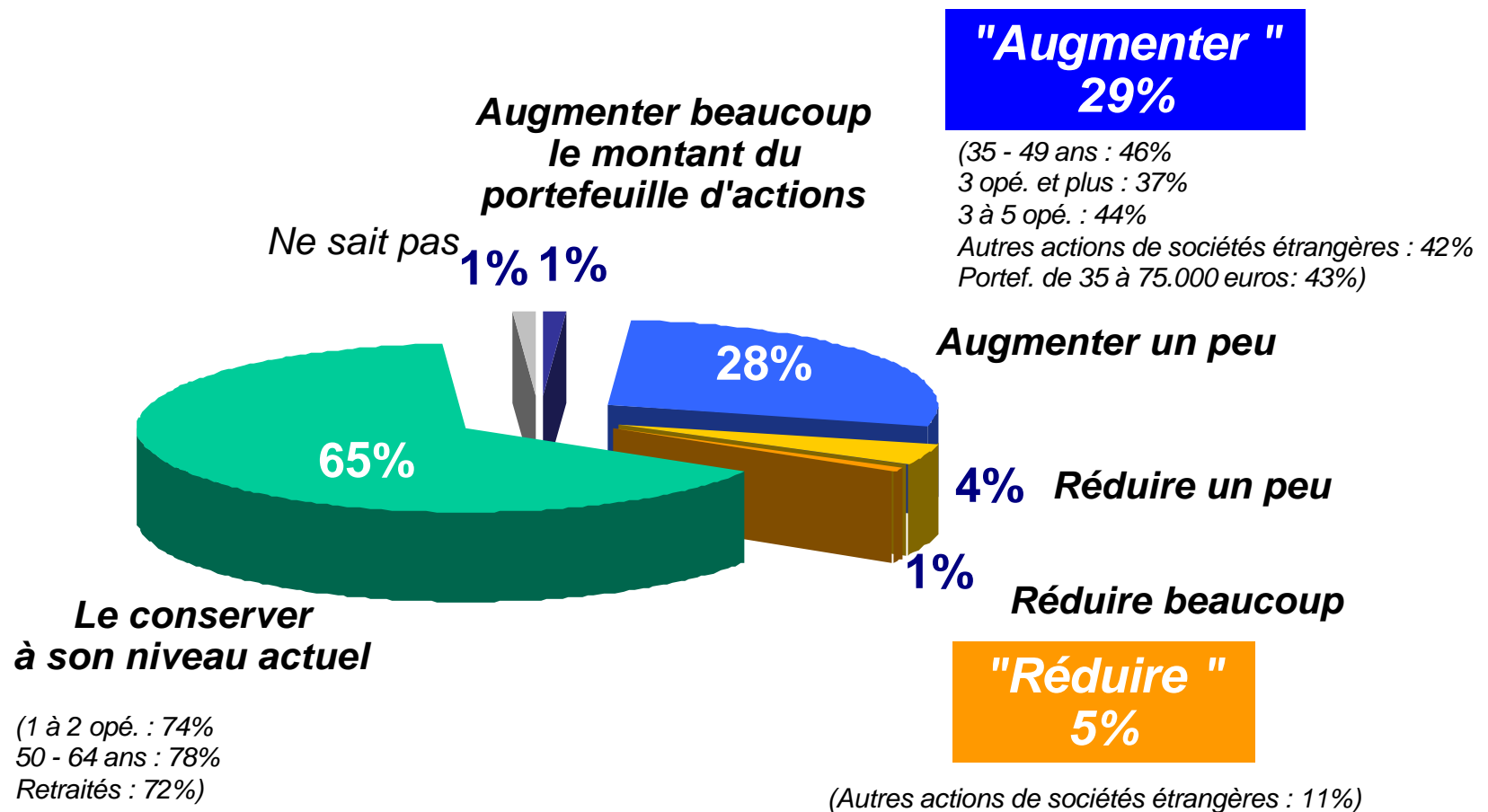
%	<i>Juin 01</i>	<i>Sept. 01</i>	<i>Nov. 01</i>	<i>Janv. 02</i>	<i>Mars 02</i>	Jun 02
• Augmenter beaucoup.....	2	4	5	1	3	7
• Augmenter un peu	34	35	49	44	56	53
"Augmenter"	36	39	54	45	59	60
• Baisser un peu	21	28	10	11	7	10
• Baisser beaucoup.....	3	7	2	1	-	1
"Baisser"	24	35	12	12	7	11
• Rester à peu près stable.....	39	24	33	40	30	27
• Ne sait pas.....	1	2	1	3	4	2
Différentiel "Augmenter" – "Baisser"	+ 12	+ 4	+ 42	+ 33	+ 52	+ 49

Comportements d'investissement à 3 mois

Comportements d'investissement à 3 mois

Personnellement, en ce qui concerne votre portefeuille d'actions, que pensez-vous faire dans les trois mois qui viennent ?

Part d'attentistes toujours élevée...



...stable depuis le début de l'année

%	Jun 01	Sept.01	Nov. 01	Janv. 02	Mars 02	Juin 02
• Augmenter beaucoup	1	3	2	2	2	1
• Augmenter un peu le montant de votre portefeuille d'actions.....	24	23	30	26	28	28
"Augmenter"	25	26	32	28	30	29
• Réduire un peu	7	3	5	3	4	4
• Réduire beaucoup le montant de votre portefeuille d'actions.....	1	1	1	1	2	1
"Réduire"	8	4	6	4	6	5
• Conserver le montant de votre portefeuille d'actions à son niveau actuel	66	69	61	67	63	65
• Ne sait pas.....	1	1	1	1	1	1

* **Source** : en 2000, enquêtes réalisées pour Euronext et TF1.fr

Choix de secteurs économiques

Choix de secteurs économiques

Si vous deviez acheter des actions aujourd'hui, sur quels secteurs économiques investiriez-vous en priorité ?

Par type de valeurs

- Valeurs TMT et santé/biens de consommation (en tête), remontent
- Recul net des services

(Réponses spontanées)	Juin 01	Sept.01	Nov. 01	Janv. 02	Mars 02	Juin 02
• Valeurs TMT	38%	26%	40%	32%	25%	31%
• Valeurs santé / biens de consommation	53%	29%	36%	31%	25%	31%
• Valeurs cycliques	45%	31%	23%	21%	26%	24%
• Valeurs financières	34%	10%	17%	25%	21%	18%
• Valeurs industrielles classiques	40%	27%	20%	17%	20%	17%
• Services	26%	7%	7%	7%	17%	11%

Valeurs TMT : actionnaires Nouveau Marché (40%), 35 - 49 ans (39%)

Valeurs santé / biens de consommation : actions européennes hors françaises (39%), autres actions de sociétés étrangères (49%), portef. de 75 à 150.000 euros (51%), 6 opé. et plus (44%)

Valeurs cycliques : hommes (28%), actions du CAC 40 (26%), plus de 35 ans (25%)

Valeurs financières : portef. de 7500 à 15K. euros (28%), 50 - 64 ans (32%), actionnaires du CAC 40 (21%),

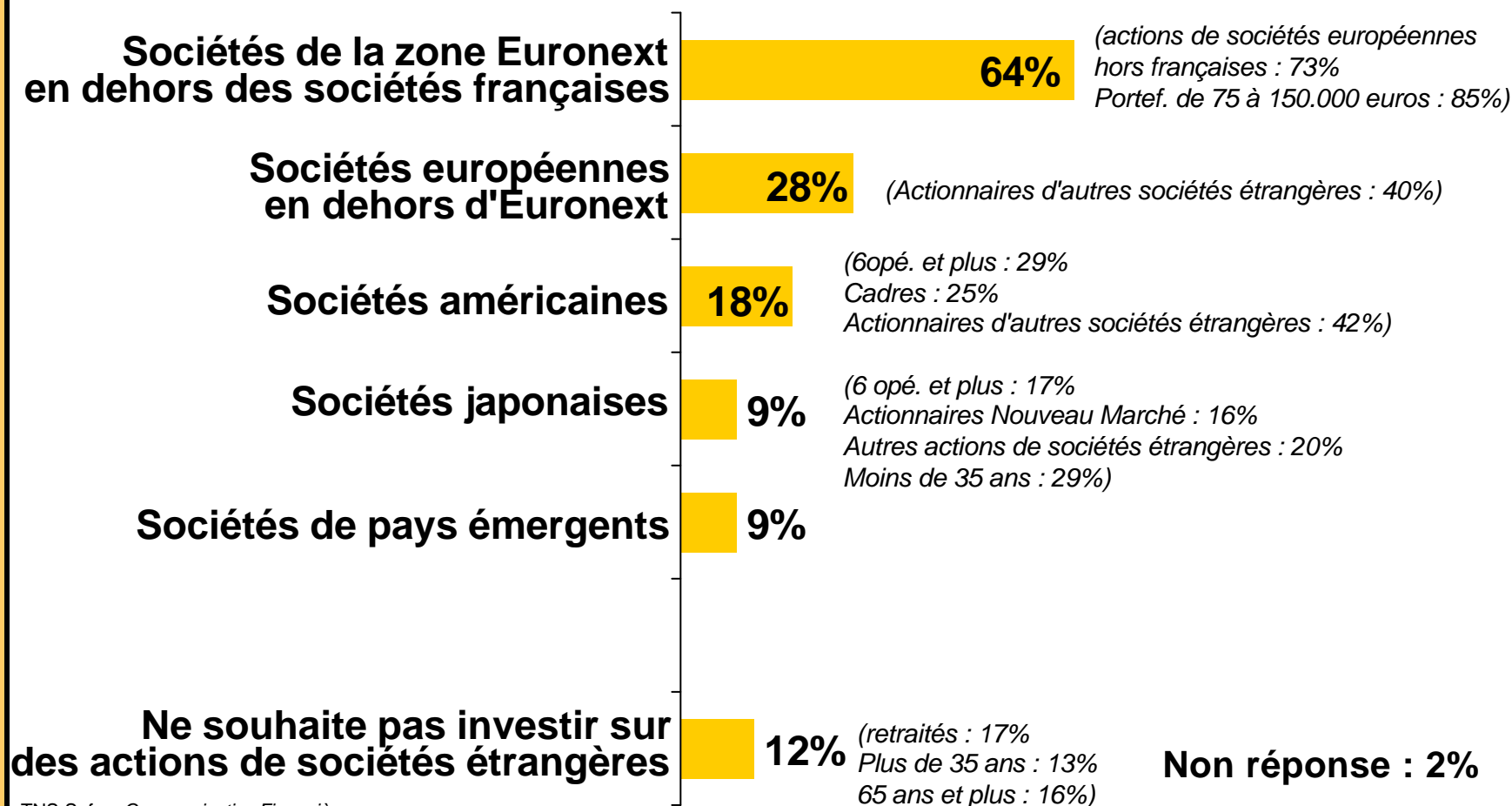
Services : portef. actions de 7500 à 15.000 euros (17%)

Investissement sur les sociétés étrangères : zones privilégiées

Investissement sur les sociétés étrangères : zones privilégiées

Aujourd'hui, si vous deviez investir sur des actions de sociétés étrangères, votre choix porterait-il plutôt sur... (Plusieurs réponses possibles)

En dehors des sociétés françaises, les actionnaires privilégient toujours les sociétés de la zone Euronext...



Investissement sur les sociétés étrangères : zones privilégiées

...en hausse par rapport à mars 2002

%	Jun 01	Sept. 01	Nov. 01	Janv. 02	Mars 02	Jun 02
• Sociétés de la zone Euronext en dehors des sociétés françaises...	55	63	67	60	58	64
• Sociétés européennes en dehors d'Euronext	29	26	29	27	24	28
• Sociétés américaines	23	16	21	19	21	18
• Sociétés japonaises	7	5	6	2	6	9
• Sociétés de pays émergents	6	5	5	5	5	9
• Ne souhaite pas investir sur des actions de sociétés étrangères (<i>non suggéré</i>).....	9	7	7	8	8	12
• Ne sait pas	3	3	5	5	6	2

Les valeurs sur lesquelles les actionnaires investiraient

Valeurs sur lesquelles les actionnaires investiraient

Actuellement, si vous deviez investir sur 3 sociétés cotées, lesquelles choisiriez-vous ?

(Réponses spontanées - Plusieurs réponses possibles)

France Telecom, Carrefour (toujours en tête)

	Janv. 02	Mars 02	Juin 02
• France Telecom..	10%	11%	16%
• Carrefour	15%	10%	13%
• Air Liquide.....	7%	9%	8%
• TotalFinaElf.....	7%	9%	7%
• BNP Paribas.....	7%	8%	7%
• Alcatel	12%	8%	7%
• Crédit Lyonnais..	3%	4%	7%
• Crédit Agricole ...	12%	6%	7%
• L'Oréal	4%	6%	6%
• Peugeot	6%	6%	5%
• Lafarge.....	4%	5%	5%
• Vivendi	6%	4%	5%
• Société Générale	4%	4%	5%

	Janv. 02	Mars 02	Juin 02
• Suez	6%	3%	5%
• Alstom	6%	4%	4%
• Danone	3%	4%	4%
• Renault	4%	3%	4%
• Axa.....	4%	3%	4%
• Sanofi-Synthélabo	4%	2%	4%
• Orange	6%	4%	3%
• Accor.....	2%	4%	3%
• Vivendi Universal	3%	4%	2%
• Aventis	6%	5%	2%
.....			

Nombre moyen de sociétés citées : 2,7

Non réponse : 20%

Focus sur les Assemblées Générales

Focus sur les Assemblées Générales

En 2002, avez-vous assisté à des Assemblées Générales de sociétés cotées ?

Si une très faible proportion d'actionnaires a assisté aux Assemblées Générales en 2002, la quasi-totalité s'est informée sur elles

Non, à aucune Assemblée Générale et aucune information sur leur sujet

(Portef. de moins de 7500 euros : 25%)

Oui, à une

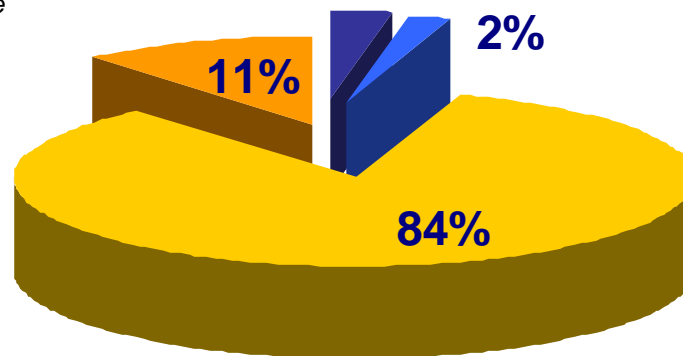
3%

Oui, à plusieurs

2%

"Oui "
5%

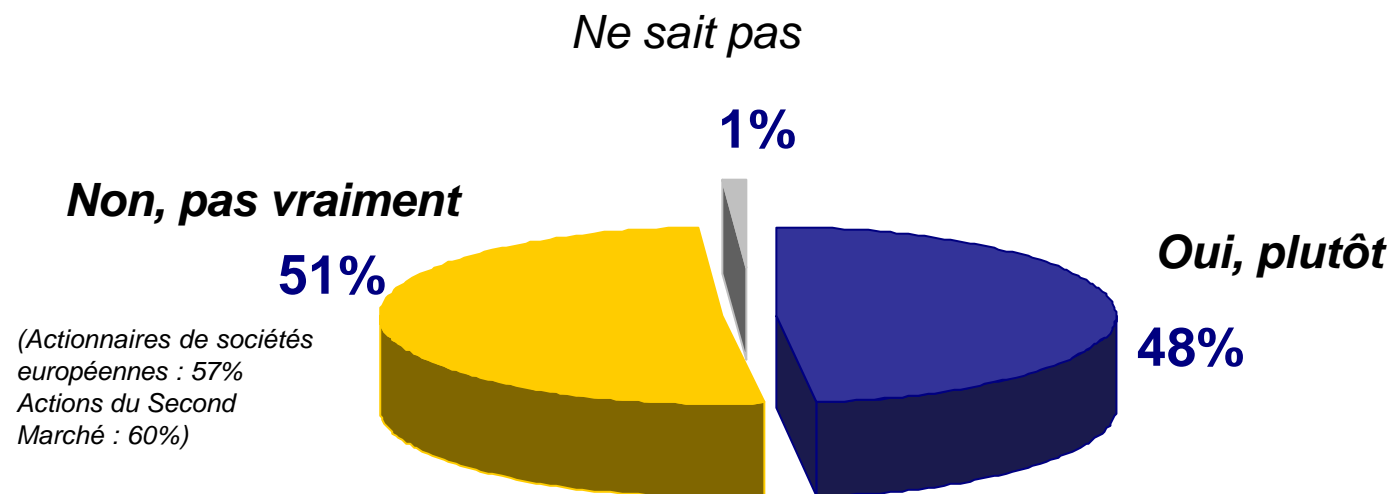
(Région parisienne : 15%)



Non, mais information sur les Assemblées Générales par d'autres sources

Globalement, diriez-vous que l'information fournie par les sociétés cotées à l'occasion des Assemblées Générales a plutôt tendance à vous rassurer sur les perspectives de ces sociétés d'ici la fin de l'année

Confiance mitigée sur les perspectives des sociétés cotées d'ici la fin de l'année



(Univers : ont assisté à des Assemblées Générales ou ont eu de l'information par d'autres sources)

Structure de l'échantillon

Structure de l'échantillon

	Rappel Janv. 02	Rappel Mars 02	Jun 02		Rappel Janv. 02	Rappel Mars 02	Jun 02
Sexe				Profession de l'interviewé			
– Homme	78%	70%	72%	– Agriculteurs	1%	1%	1%
– Femme	22%	30%	28%	– Artisans, commerçants, chefs d'entreprise	4%	3%	2%
				– Professions libérales, cadres	24%	21%	26%
Age				– Professions intermédiaires, techniciens, agents de maîtrise	14%	14%	15%
– Moins de 35 ans	11%	12%	12%	– Employés	10%	13%	12%
– 35-49 ans	22%	25%	27%	– Ouvriers	6%	4%	7%
– 50-64 ans	30%	28%	24%	– Retraités	38%	40%	35%
– 65 ans et plus	37%	35%	37%	– dont retraités aisés	33%	35%	32%
				– dont autres retraités	5%	5%	3%
				– Inactifs	3%	4%	2%
Activité boursière au cours des 3 derniers mois							
– 1 ou 2 opérations	58%	56%	50%				
– 3 à 5 opérations	21%	26%	32%				
– 6 et plus	21%	18%	18%				

Structure de l'échantillon

	Rappel Janv. 02	Rappel Mars 02	Jun 02		Rappel Janv. 02	Rappel Mars 02	Jun 02
Types d'actions détenues				Montant du portefeuille d'actions de sociétés cotées			
– CAC 40	84%	81%	87%	– Moins de 15.000 €	38%	47%	44%
– Premier Marché hors CAC	51%	46%	51%	– 15.000 à 74.999 €	32%	28%	31%
– Second Marché	27%	23%	27%	– 75.000 € et plus	25%	18%	22%
– Nouveau Marché	17%	16%	21%	– Non réponse	5%	7%	3%
– Marché Libre	7%	5%	8%				
– Sociétés européennes autres que françaises	28%	34%	46%				
– Autres actions de sociétés étrangères	18%	16%	19%				
Moyen utilisé pour transmettre les ordres							
– Visite directe chez l'intermédiaire financier		48%	49%	49%			
– Téléphone	31%	33%	26%				
– Internet	22%	19%	25%				
– Courrier	7%	5%	6%				
– Fax	5%	5%	6%				
– Minitel	7%	5%	5%				