

14ème rapport annuel de

l'Observatoire de l'endettement des ménages.

Présenté par
le professeur Michel Mouillart

- Mercredi 19 juin 2002 -

Accueil de Mr Pierre Cortesse, Président du Conseil scientifique de l'Observatoire.

- 1: Les tendances récentes de l'endettement des ménages.
- 2: La persistance de situations largement contrastées
- 3: Des évolutions qui se dessinent.

Un environnement favorable au développement du crédit

- des taux d'intérêts attractifs,
- une amélioration du moral des ménages,
- des prix de l'immobiliers redevenus favorables aux projets d'accession,
 - une baisse du chômage.

A fin novembre 2001:

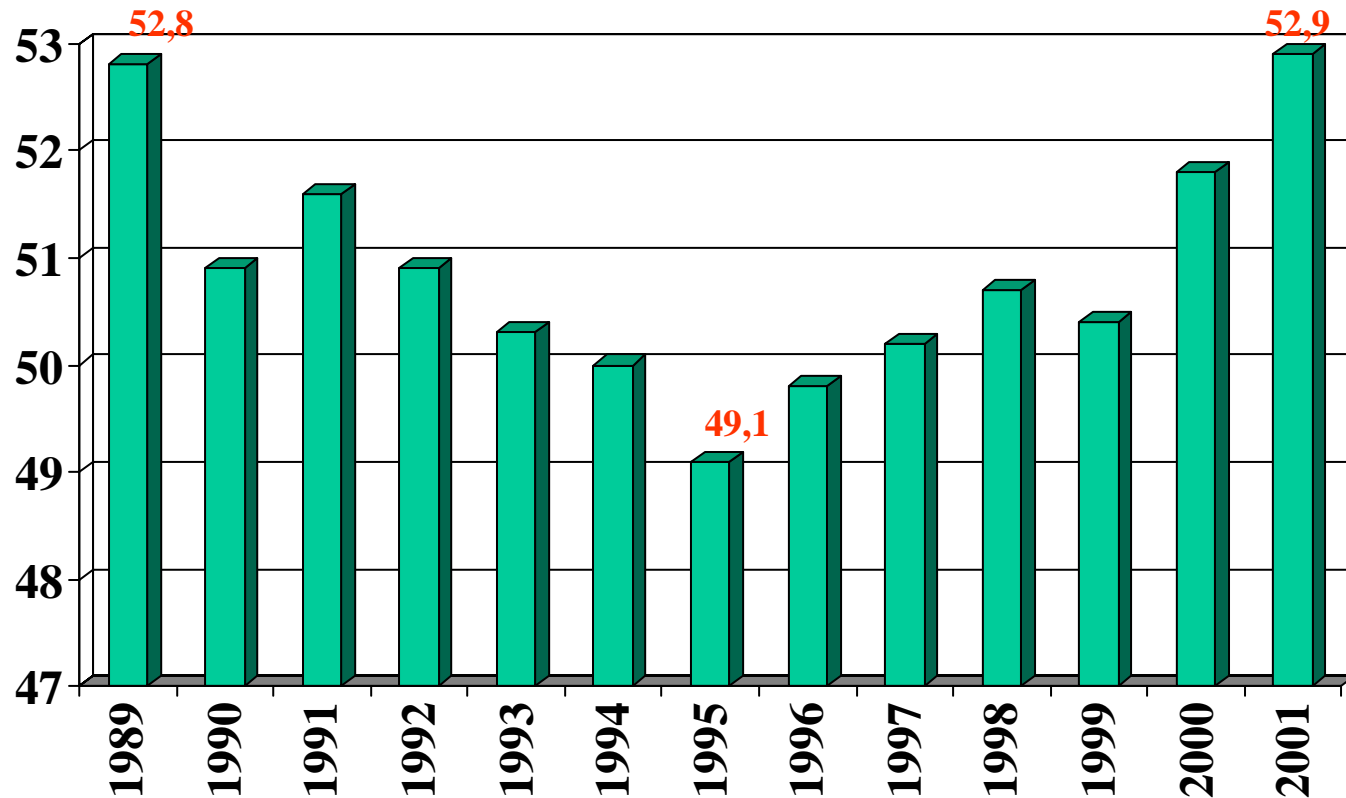
- **52,9%** des ménages étaient endettés,
- leurs capitaux restant dus représentaient **44,6%** de leurs revenus.
- **59,1%** estimaient leurs charges d'emprunt supportables ou très supportables.

1: LES TENDANCES RECENTES DE L'ENDETTEMENT DES MENAGES

- **52,9%** de ménages endettés,
- **17,5%** ne détiennent que des prêts immobiliers
- **23,6%** ne détiennent que des prêts de trésorerie,
- **11,6%** détiennent les deux.

EVOLUTION DE LA DIFFUSION DE L'ENDETTEMENT

52,9% des ménages ont au moins un prêt

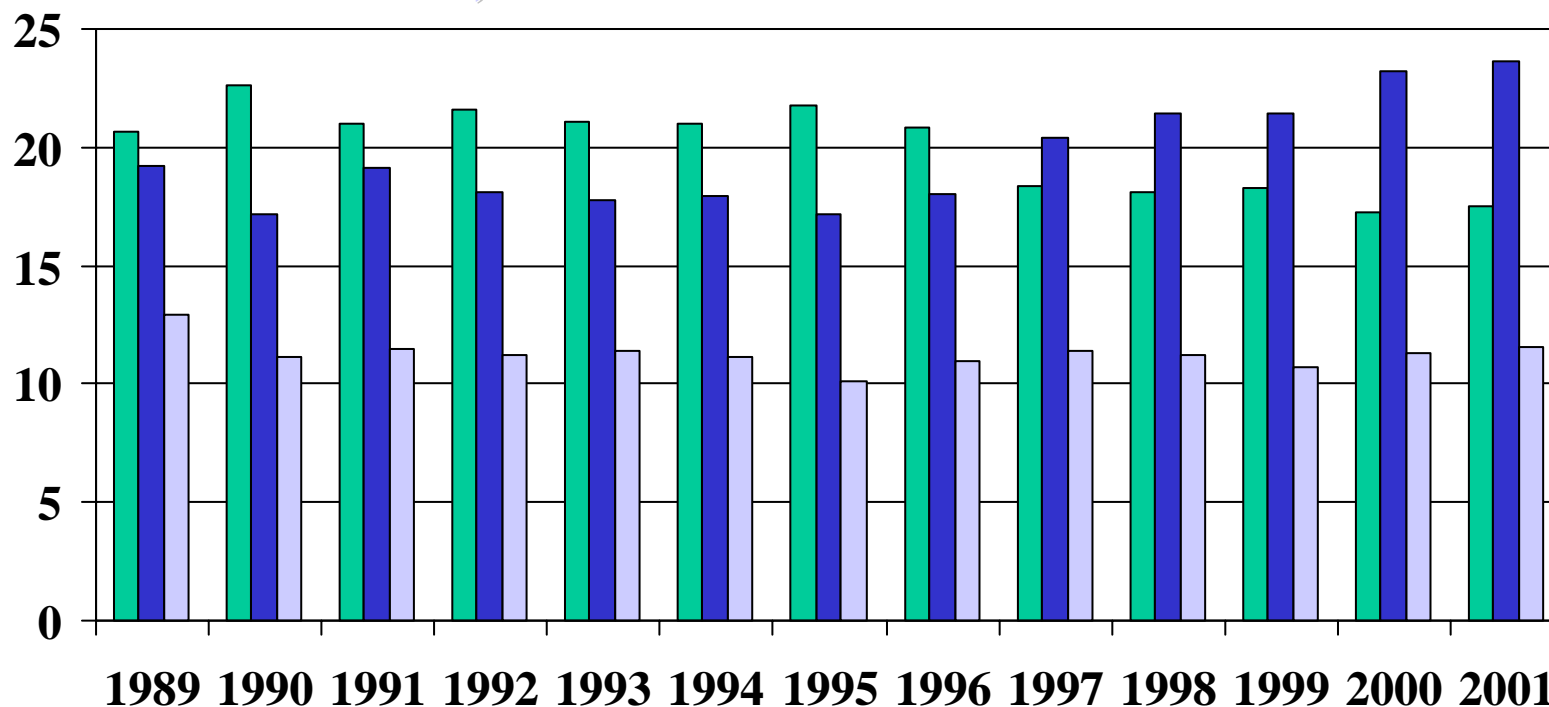


EVOLUTION PAR NATURE D'ENDETTEMENT

17,5% détiennent seulement des prêts immobiliers: **érosion**

23,6 % détiennent seulement des prêts de trésorerie : **progression**

11,6% détiennent les deux: **stabilité**

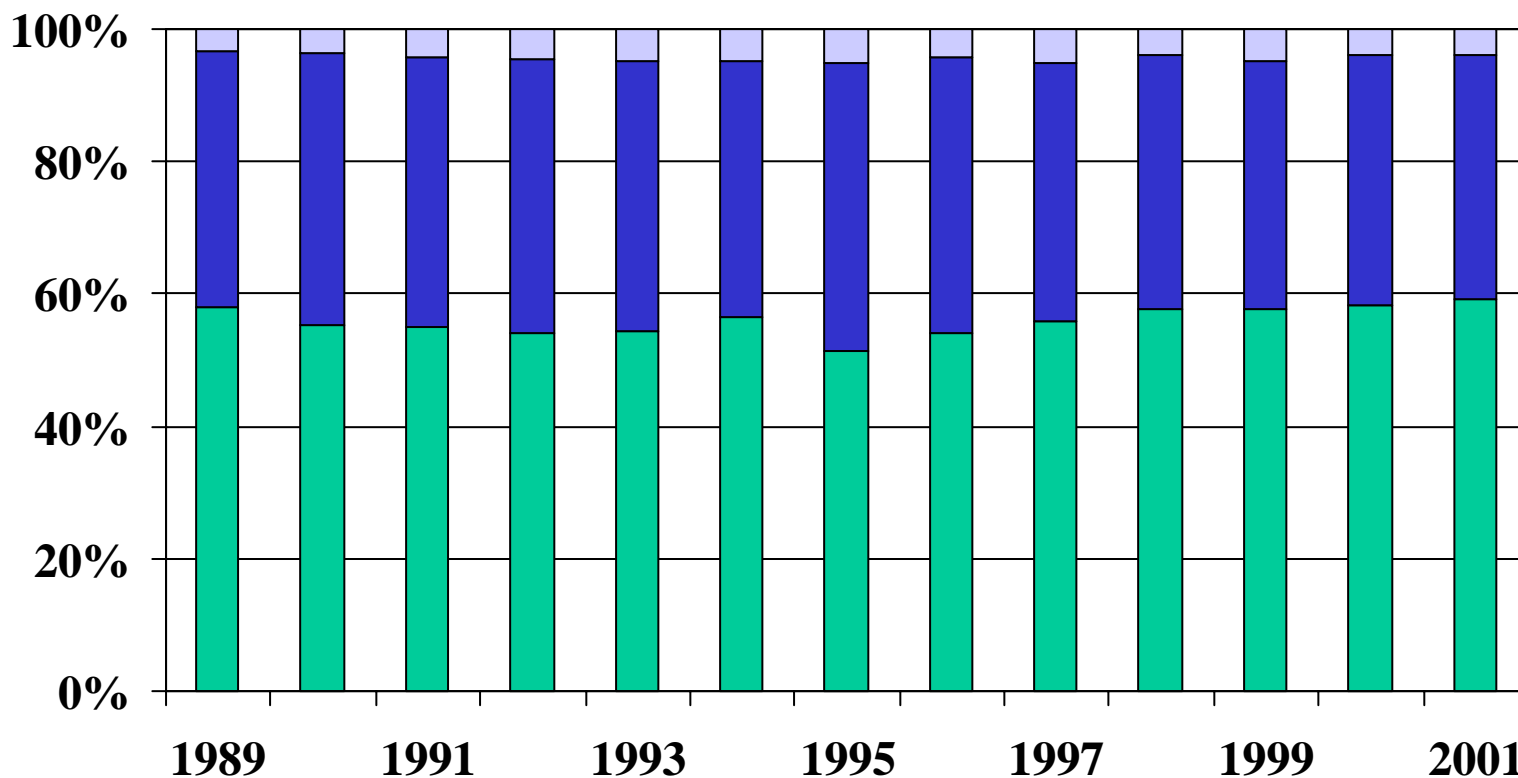


APPRECIATION SUR LE POIDS DES CHARGES D'ENDETTEMENT:

59,1% le considèrent supportable ou très supportable

37% le considèrent élevé ou trop élevé

3,9% le considèrent beaucoup trop élevé



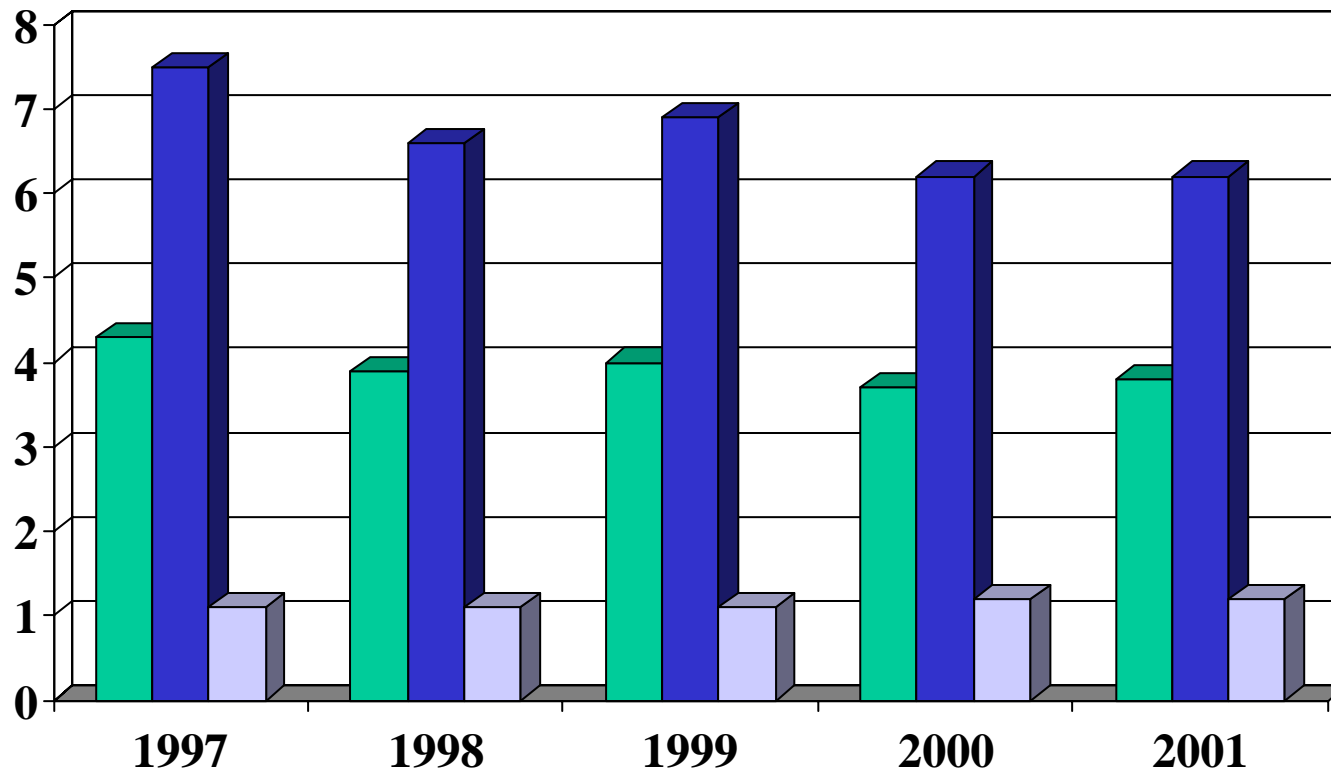
2: LA PERSISTANCE DE SITUATIONS LARGEMENT CONTRASTEES

STABILITE DES MENAGES FRAGILES

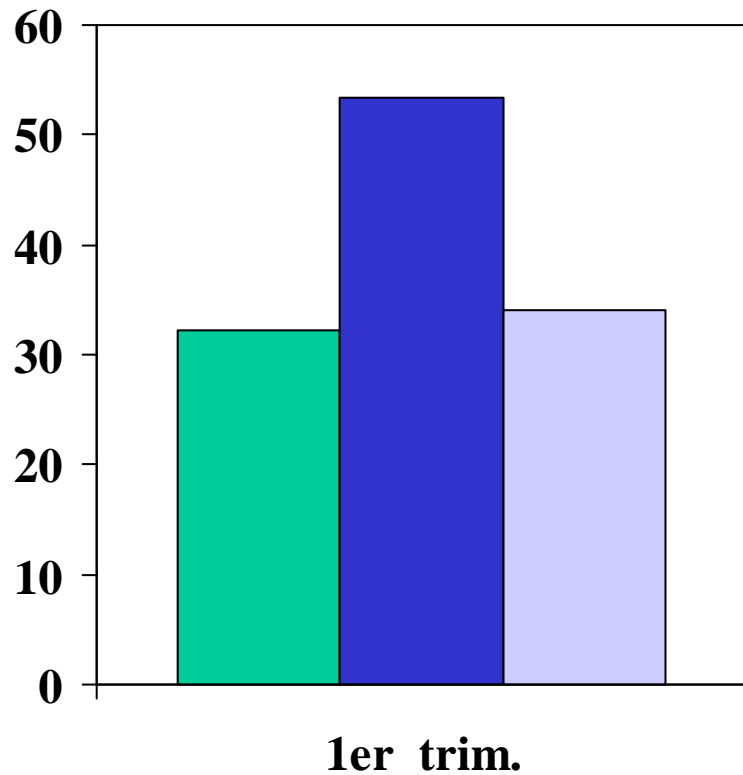
3,8% des ménages français sont réputés fragiles dont:

6,2% parmi les ménages endettés,

1,2% parmi les ménages non endettés.



TYPOLOGIE DES MENAGES FRAGILISES

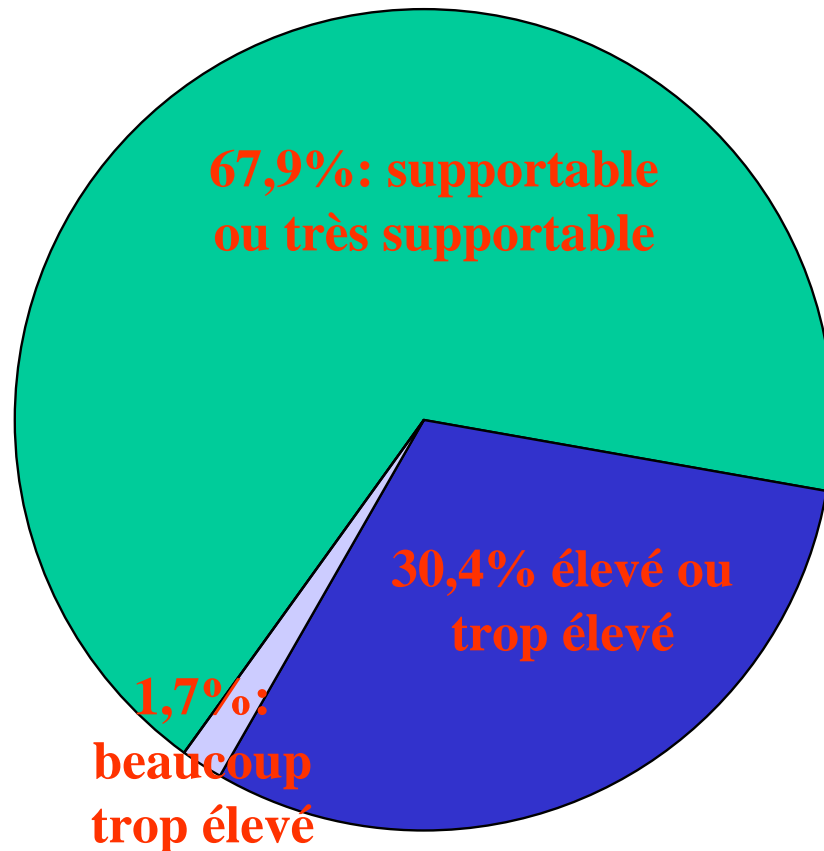


TROIS CRITERES

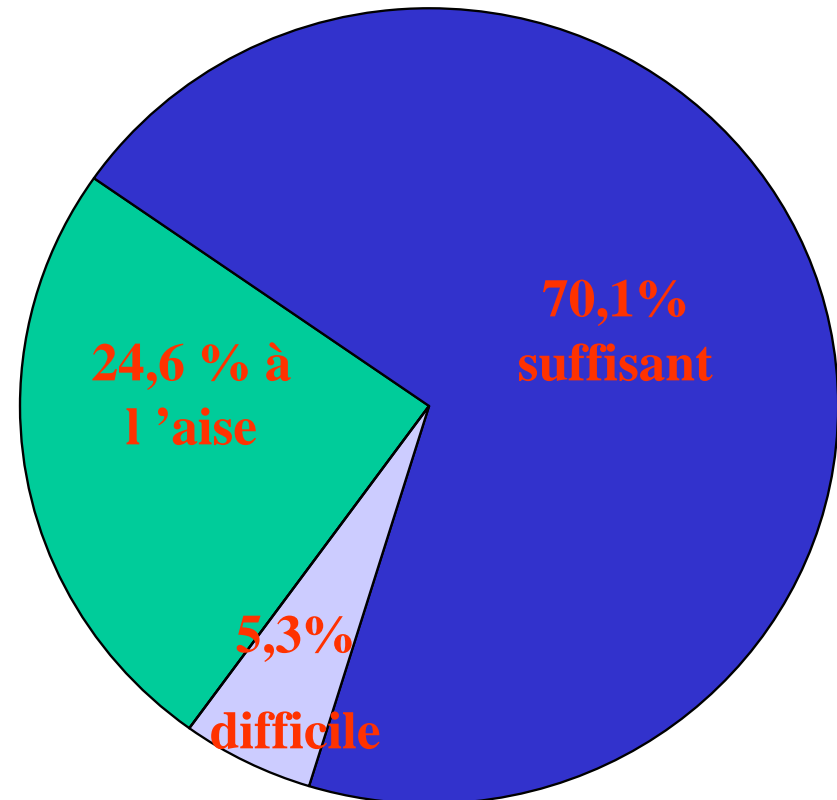
- **32,2%** on déposé un dossier en commission Neiertz
- **53,4%** considèrent leurs charges beaucoup trop élevées
- **34%** estiment que les dettes sont nécessaires pour faire face à leurs charges quotidiennes.

MENAGES DETENANT UNIQUEMENT DES PRETS IMMOBILIERS

Charges d'endettement

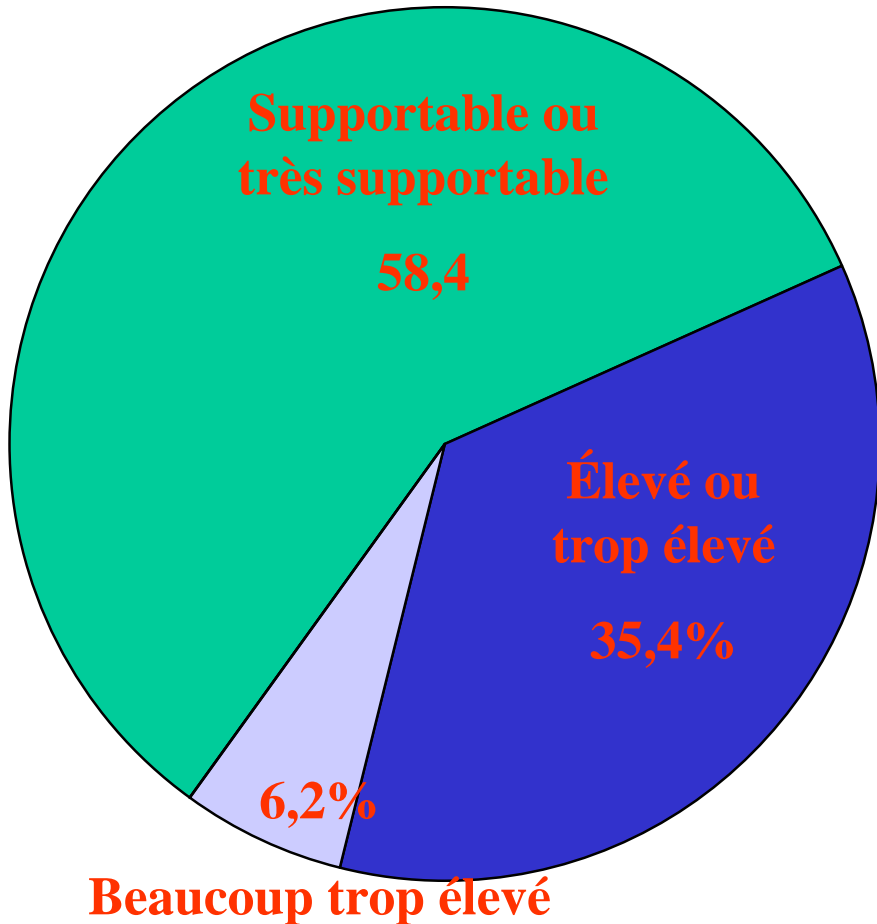


Budget du ménage

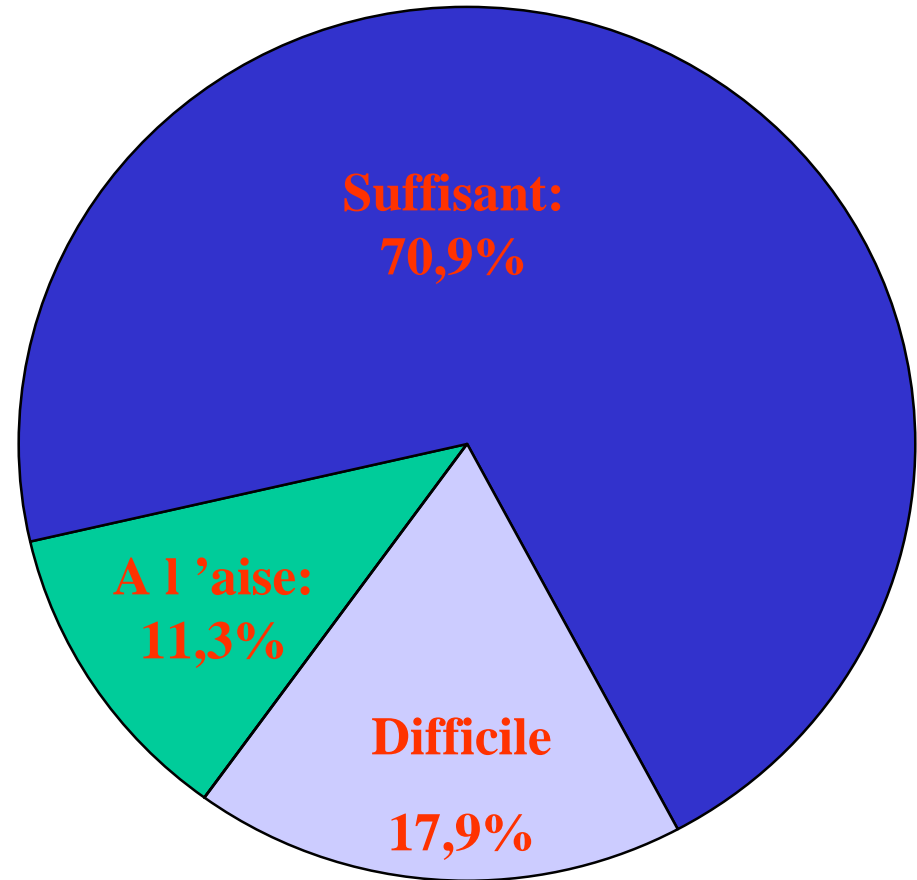


MENAGES DETENANT UNIQUEMENT DES PRETS DE TRESORERIE

Charges d'endettement



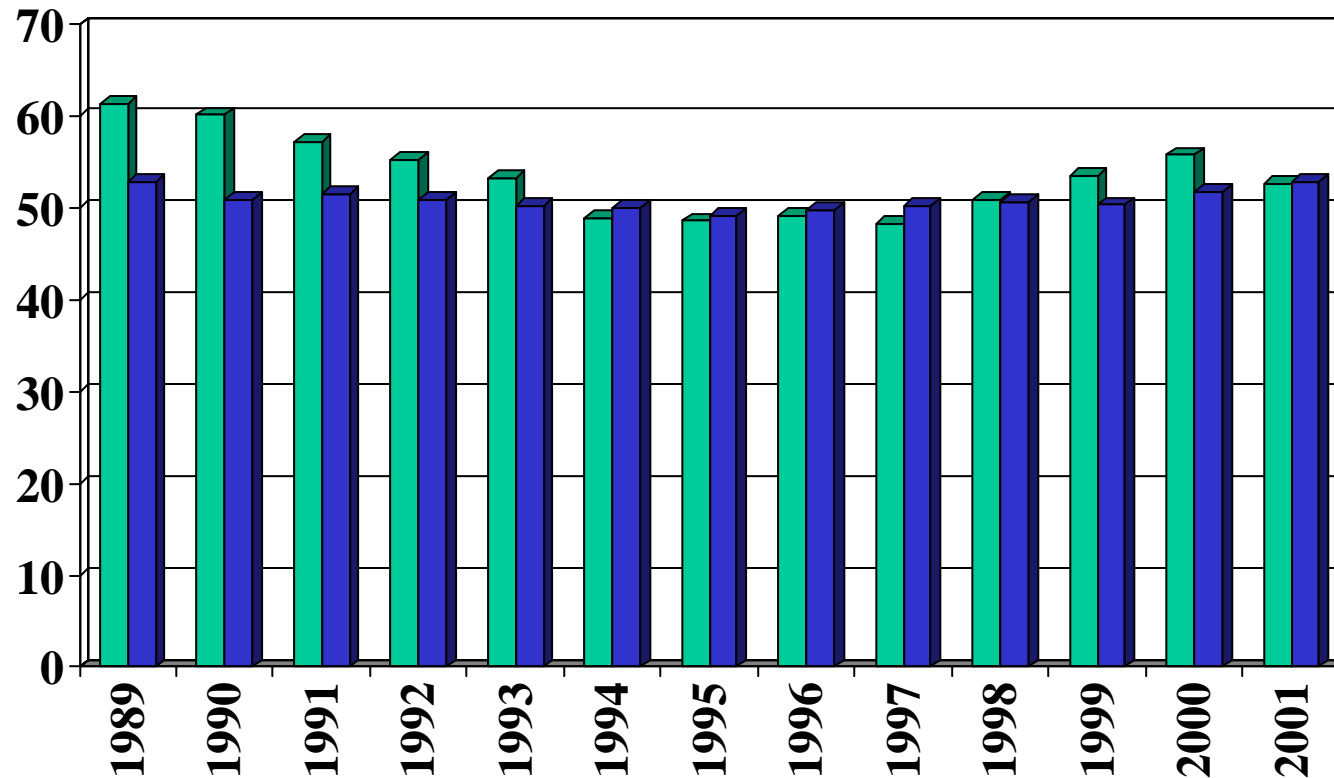
Budget du ménage



3: DES EVOLUTIONS QUI SE DESSINENT

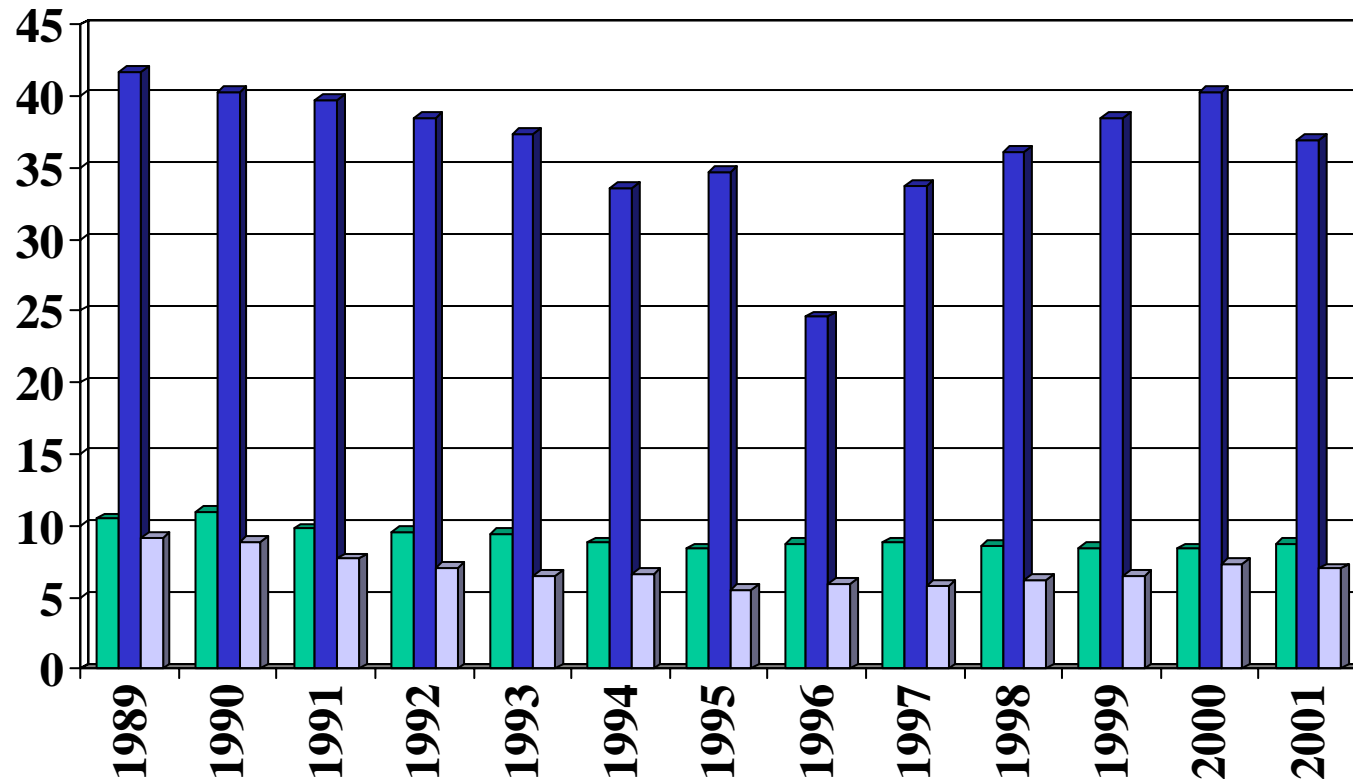
LES MENAGES DE MOINS DE 30 ANS

52,6% détiennent au moins un crédit
pour 52,9% de l'ensemble des ménages



LES MENAGES DE MOINS DE 30 ANS

8,7% détiennent seulement un crédit immobilier
39,9% détiennent seulement un crédit de trésorerie
7% détiennent les deux



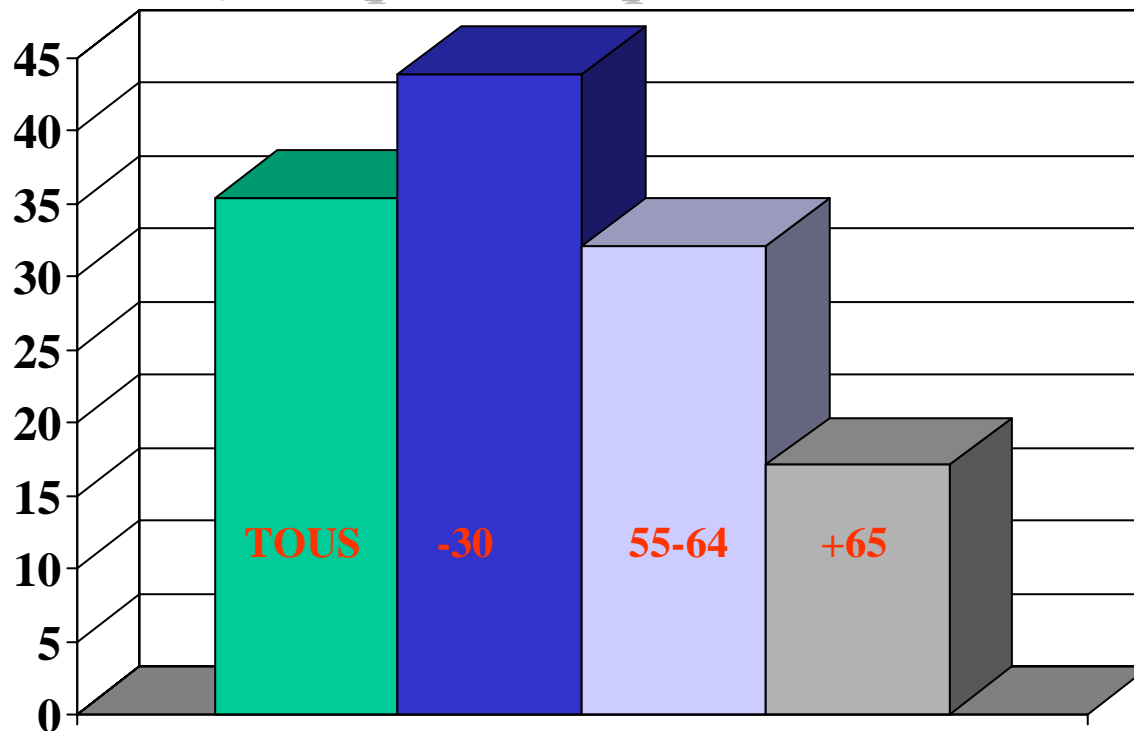
L'UTILISATION DES CREDITS DE TRESORERIE PAR TRANCHE D'AGE

35,4% pour l'ensemble des ménages

43,9% pour les moins de 30 ans

32,1% pour les 55-64 ans

17,7% pour les plus de 65 ans



à novembre 2001

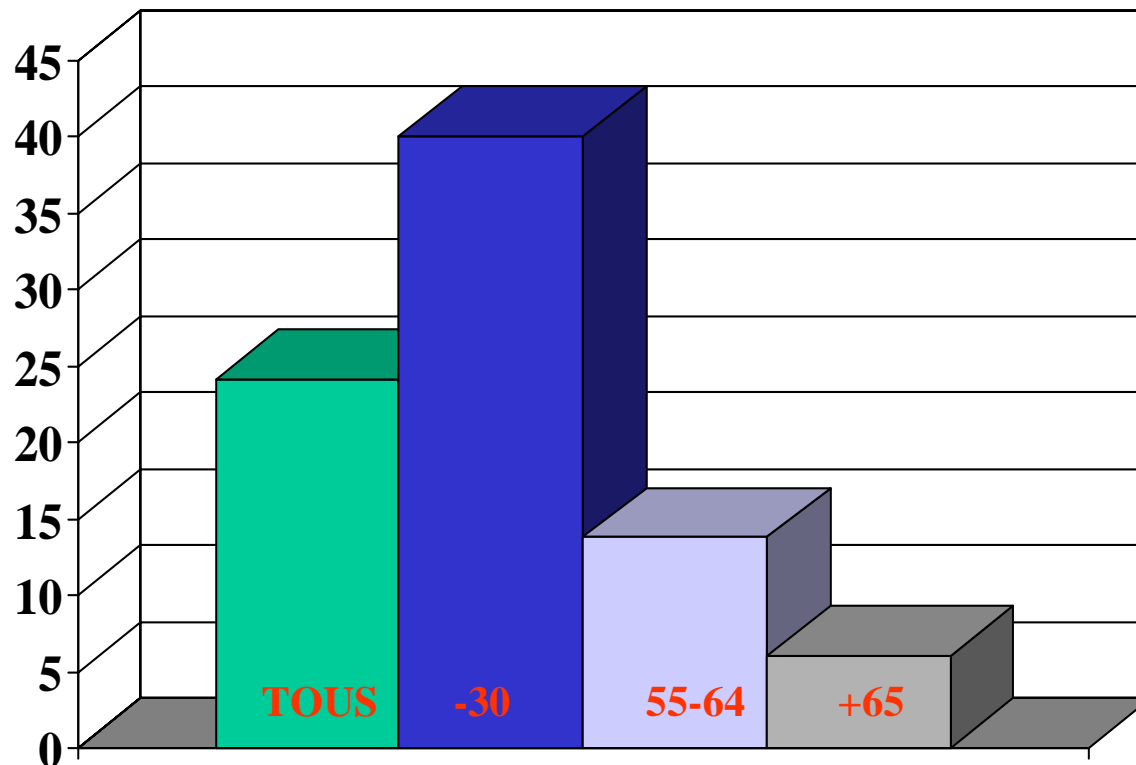
L'UTILISATION DU DECOUVERT PAR TRANCHE D'AGE

24,1% pour l'ensemble des ménages

40,1% pour les moins de 30 ans

13,8% pour les 55-64 ans

6,1% pour les plus de 65 ans



à novembre 2001

CONCLUSION

Pour la plupart d'entre eux les ménages endettés vivent mieux leur rapport à l'endettement.

Le poids ressenti et exprimé des charges d'endettement s'est sensiblement allégé.

La proportion des ménages fragiles semble se réduire depuis quelques années.