

Les Français et le nouveau paysage territorial

Résultats d'études

Septembre 2015



Sommaire

1

Des Français conscients des changements qui s'opèrent au sein des collectivités territoriales 4

2

Mais majoritairement critiques à l'égard du nouveau découpage territorial et des fusions 8

3

L'élection régionale de décembre : un intérêt, pour l'heure, modéré mais une opportunité de manifester son opinion à l'égard de l'exécutif 20

4

Un fonctionnement de la démocratie qui appelle à des changements : un personnel politique à reconsidérer et des citoyens à davantage écouter 25

Emmanuel Rivière

- Emmanuel.Riviere@tns-sofres.com
- 01 40 92 46 30

Carine Marcé

- Carine.marce@tns-sofres.com
- 01 40 92 44 92

Laure Salvaing

- Laure.salvaing@tns-sofres.com
- 01 40 92 66 13

Camille Morisson

- Camille.Morisson@tns-sofres.com
- 01 40 92 44 93

**Ce document a été rédigé en accord avec les procédures Qualité TNS Sofres.
Il a été contrôlé par Emmanuel Rivière, Directeur du département Stratégies d'opinion**



TNS Sofres
Nouveau paysage territorial

© TNS Septembre 2015

48VI21



Rappel de la méthodologie



Echantillon

- 1005 individus âgés de 18 ans et plus.
- Ces individus sont issus d'un échantillon national représentatif de la population française âgée de 18 ans et plus.



Mode de recueil

- Interviews réalisées en ligne
- L'échantillon est construit à partir des dernières données de « L'Enquête Emploi » de l'INSEE.
- Sa représentativité est assurée par la méthode des quotas (sexe, âge, PCS de l'individu) après stratification par régions et catégories d'agglomération.



Dates de terrain

- Le terrain s'est déroulé du 2 au 7 septembre 2015.

La réforme territoriale : un changement connu, mais peu apprécié

À la veille des élections régionales, les **Français sont** pour une majorité d'entre eux (68%) **conscients des évolutions organisationnelles qui touchent les collectivités territoriales**. Cette conscience des changements qui s'opèrent en France depuis 20 ans – et qui sont pour une part importante des Français (40%) des changements conséquents – sont à mettre en lien avec la perception d'une France de plus en plus décentralisée (61%) et qui continuera de le devenir dans les prochaines années (58%).

Dans ce contexte, **la réforme territoriale est bien connue** (89%) voire très bien connue (49%), et ce notamment par les plus âgés. Il est cependant important de noter que cette réforme est **d'abord comprise comme le regroupement de certaines régions** (98% dont 84% qui voient très bien de quoi il s'agit) et moins comme la nouvelle répartition des compétences entre les collectivités locales (87% dont seulement 40% qui voient de quoi il s'agit) ou la création de 10 métropoles (72% dont seulement 38% qui voient bien de quoi il s'agit).

Pour autant, la notoriété ne fait pas l'appréciation et **les Français sont majoritairement critiques à l'égard de la réforme territoriale**. En effet, si les Français sont **divisés sur la question du nouveau découpage territorial**, les principaux concernés sont majoritairement **critiques vis-à-vis de la fusion de certaines régions** (40% dont la moitié qui considère les fusions comme une très mauvaise chose), ces dernières les faisant craindre pour l'identité de leur territoire (59%) et la prise en compte de leurs besoins (56%).

Il est néanmoins intéressant de noter que **les habitants des régions fusionnées voient leur opinion changer en fonction de leur région d'appartenance**. Ainsi, si les habitants d'Alsace, Champagne-Ardenne et Lorraine sont très critiques vis-à-vis de la fusion de ces régions ensemble (51% jugent que c'est une mauvaise chose), les habitants de Basse et de Haute Normandie sont en revanche beaucoup plus enthousiastes (46% jugent que cela est une bonne chose contre 29% pour l'ensemble des Français).

Les élections régionales : un intérêt encore modéré malgré des enjeux aussi bien locaux que nationaux

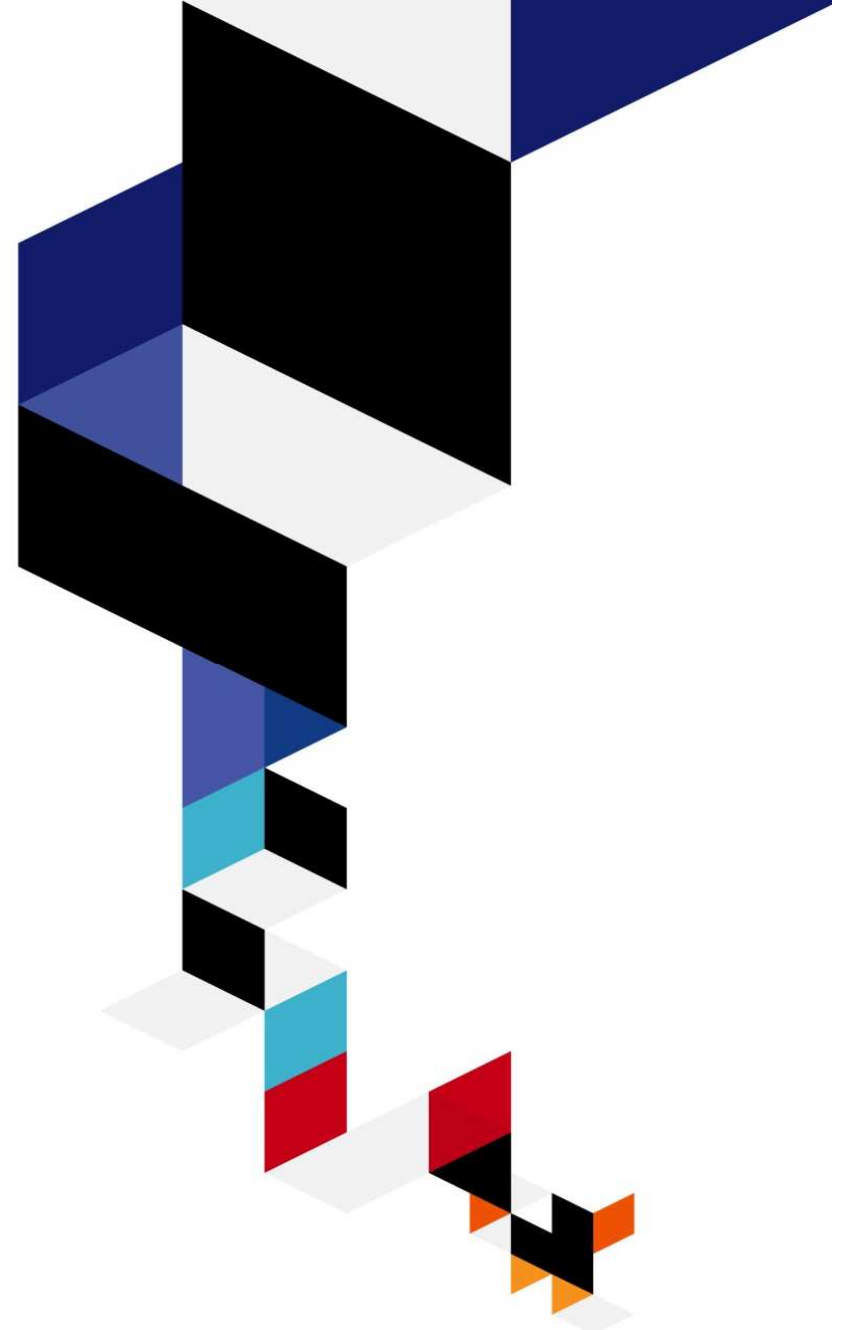
Ainsi, alors que les Français semblent attachés à leur territoire – de part leurs critiques et craintes à l'égard de la réforme territoriale – et alors que les élections régionales ont lieu dans quelques mois, **seuls 60% des Français savent qu'elles auront lieu en décembre et moins de la moitié déclare s'y intéresser** (45% dont 12% s'y intéresser beaucoup).

Néanmoins, malgré cet intérêt modéré, les **Français sont nombreux à accorder de l'importance à la question de la région d'origine du futur Président de région** (63% dont 33% beaucoup d'importance). Cette origine est d'ailleurs beaucoup plus importante pour les habitants de Haute et Basse Normandie (72%), ainsi que pour les habitants d'Alsace, Champagne-Ardenne et Lorraine (71%).

De plus, pour les inscrits, **les enjeux nationaux auront aussi leur place lors des élections de décembre** (48% contre 52% locaux) qui seront donc une **occasion de marquer son opinion (sa désapprobation pour 49% des inscrits) à l'égard de l'exécutif**. Cette désapprobation à l'égard du Gouvernement se ressent d'ailleurs dans le **jugement sévère que font les Français du fonctionnement de la démocratie** (64% considèrent qu'elle fonctionne mal).

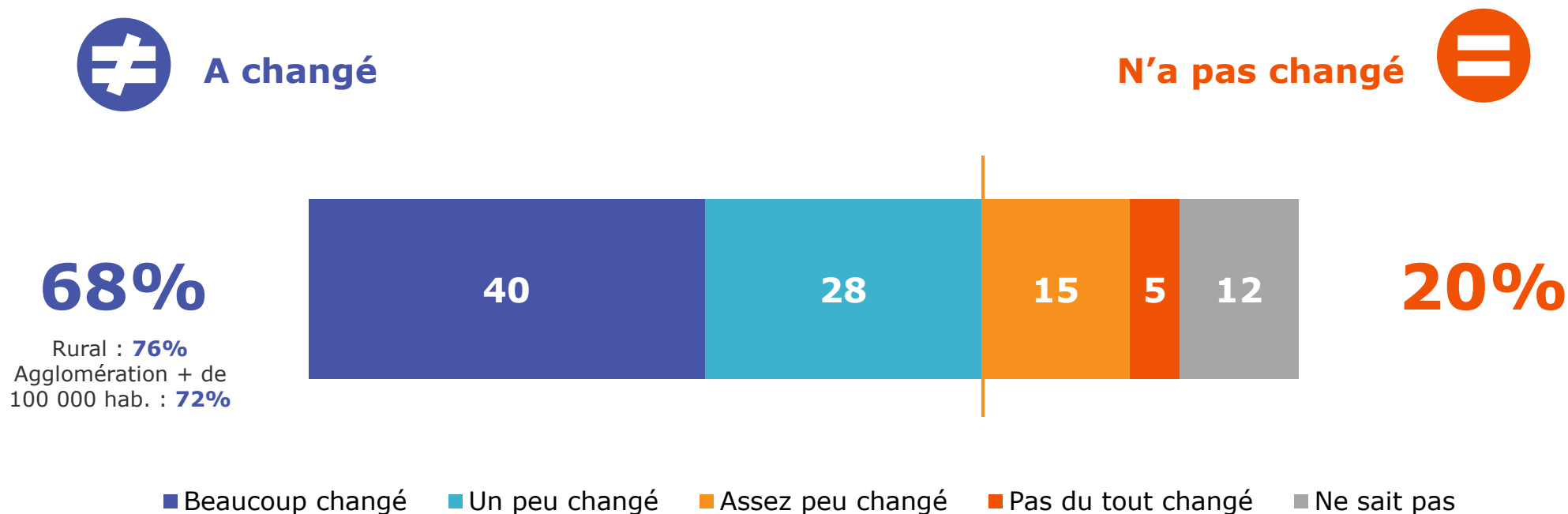
1

Des Français conscients des changements qui s'opèrent au sein des collectivités territoriales



Des Français conscients des évolutions organisationnelles qui touchent les collectivités territoriales

L'organisation des collectivités territoriales en France ...



Base : Ensemble

Au cours des 20 dernières années, diriez-vous que l'organisation des collectivités territoriales en France (communes, départements, régions) a... ?

La perception d'une France de plus en plus décentralisée domine les esprits. Une dynamique qui gagnera encore du terrain dans les années à venir aux yeux des Français

La décentralisation en France...



Plus décentralisé

Moins décentralisé

... Par rapport à il y a 20 ans

61%

55 ans et plus : **69%**
Agglomération + de
100 000 hab. : **65%**



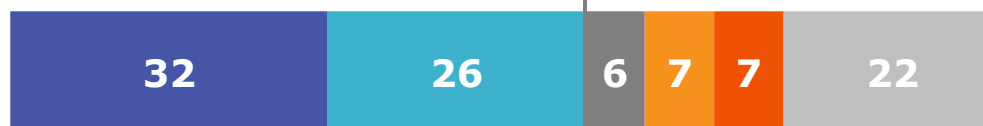
15%

18-24 ans : **27%**
Agglomération
Parisienne : **21%**

... D'ici à 20 ans

58%

55 ans et plus : **64%**



14%

18-24 ans : **23%**

■ Beaucoup plus ■ Un peu plus ■ Ni plus ni moins
■ Un peu moins ■ Beaucoup moins ■ Ne sait pas

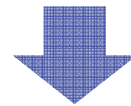
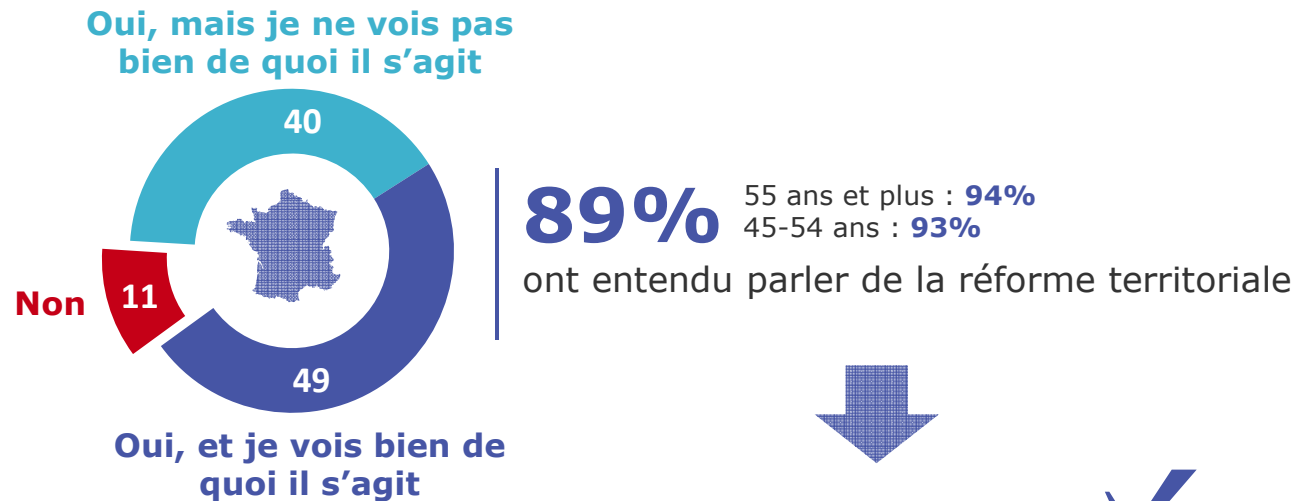
Base : Ensemble

Par rapport à il y a 20 ans, diriez-vous que la France est aujourd'hui... ?

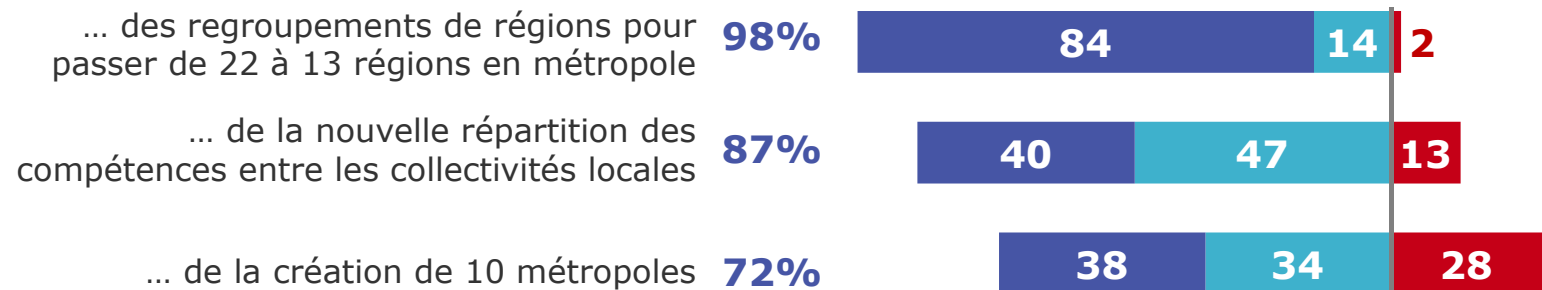
Et d'ici 20 ans, pensez-vous que la France sera ... ?

Dans ce contexte une réforme territoriale qui bénéficie d'une bonne notoriété, principalement comprise comme le regroupement de certaines régions

Connaissance de la réforme territoriale



Sujets connus

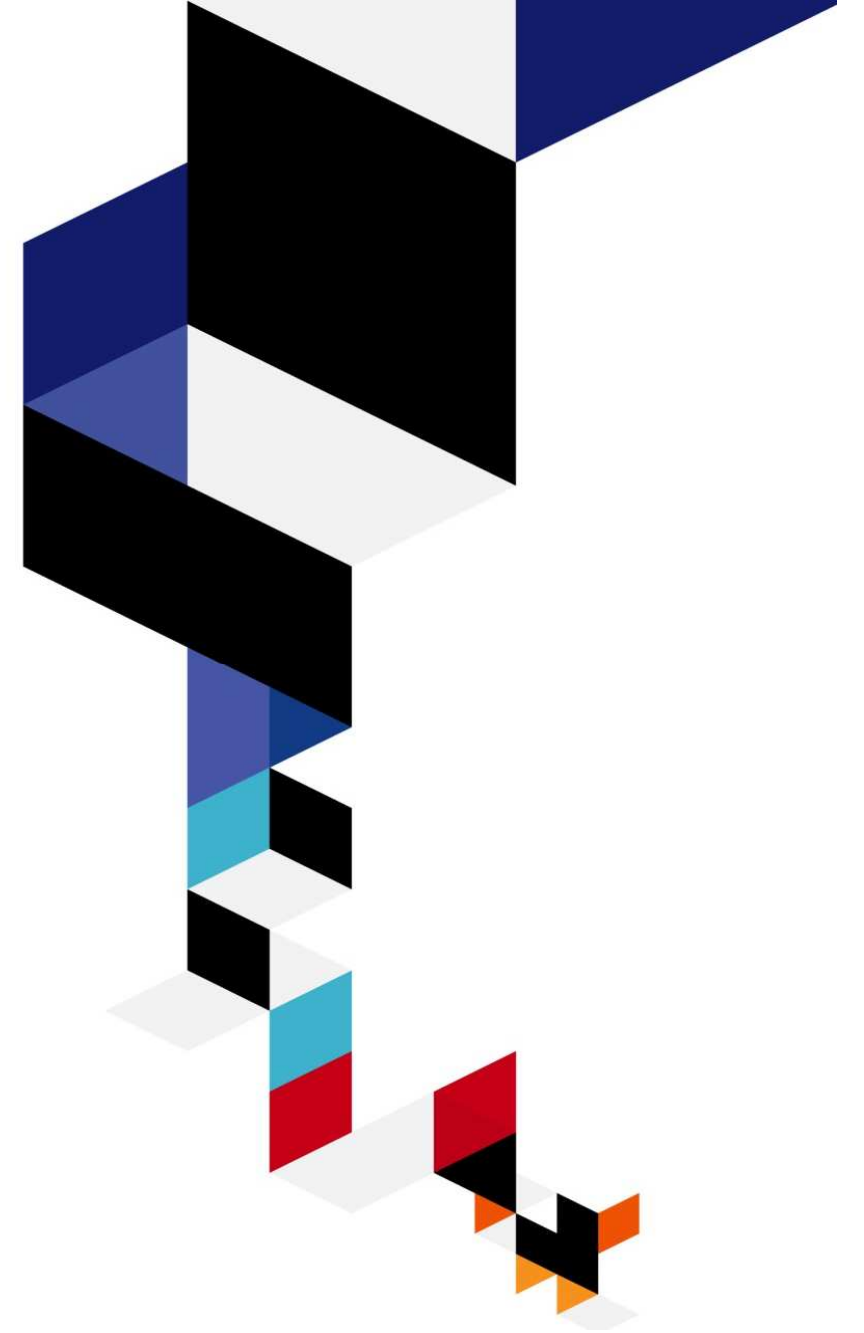


Avez-vous entendu parler de la réforme territoriale ? (Base : ensemble)

Plus précisément, avez-vous entendu parler... (Base : à ceux qui ont entendu parler de la réforme territoriale soit 89% de l'échantillon)

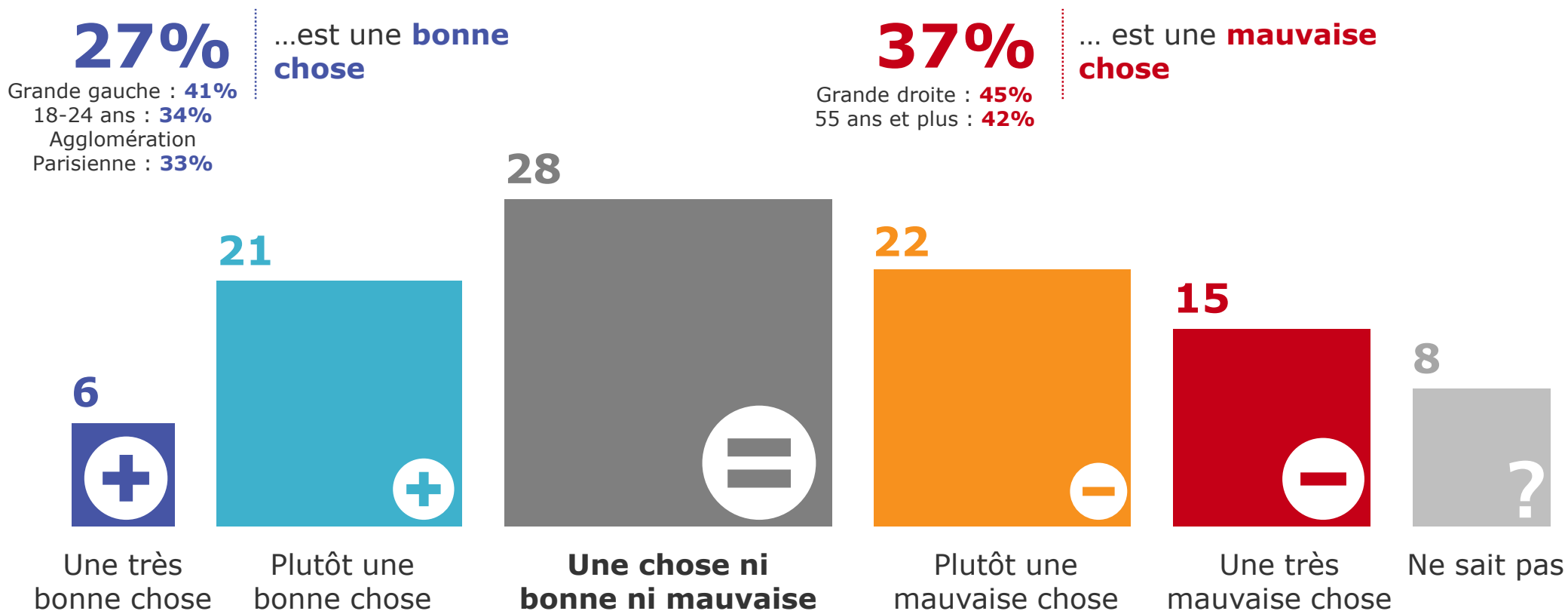
2

Mais des Français majoritairement critiques à l'égard du nouveau découpage territorial et des fusions



Un nouveau découpage territorial des régions qui divise les Français

Le nouveau découpage territorial des régions ...



Base : Ensemble

À vos yeux et par rapport à ce que vous en savez, le nouveau découpage territorial des régions en France est-il...

Et une fusion de certaines régions qui n'enthousiasme pas les principaux concernés, bien au contraire

La fusion de certaines régions entre elles...



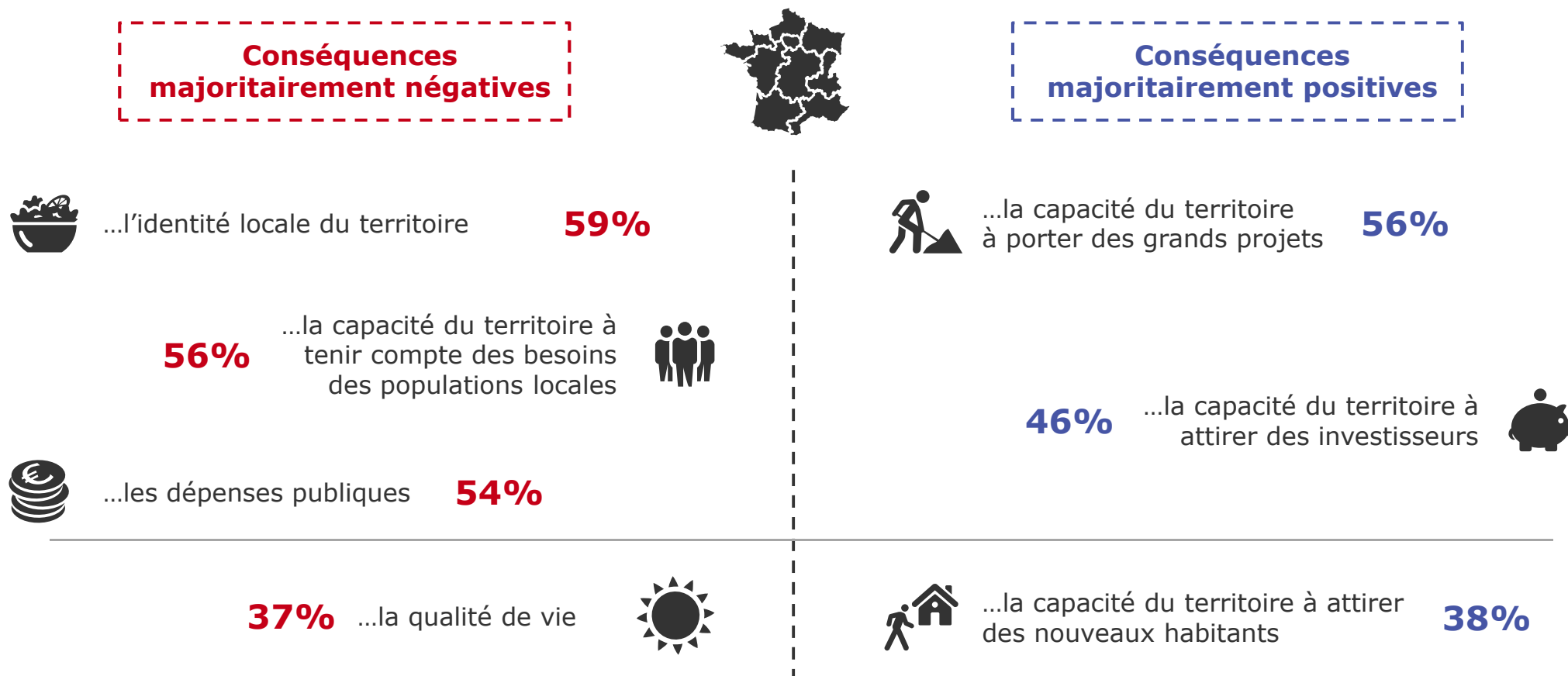
Alsace, Champagne-Ardenne et Lorraine	57%	20%		Auvergne et Rhône-Alpes	37% 30%
Nord-Pas-de-Calais et Picardie	45%	29%		Bourgogne et Franche-Comté*	25% 30%
Languedoc-Roussillon et Midi-Pyrénées	40%	35%		Basse-Normandie et Haute-Normandie	22% 46%
Aquitaine, Limousin et Poitou-Charentes	40%	21%			

* Base inférieure à 50

Base : À ceux habitant dans une région qui fusionne avec une ou plusieurs autres régions, soit 57% de l'échantillon
Selon vous, la fusion de la région ... avec ... est-elle

Des Français qui redoutent une perte d'identité de leur région et une moins bonne prise en compte de leurs besoins

Les conséquences de la création de grandes régions



Base : À ceux habitant dans une région qui fusionne avec une ou plusieurs autres régions, soit 57% de l'échantillon
D'après vous, la création d'une grande région regroupant ... va-t-elle avoir des conséquences positives ou négatives sur... ?

Principale crainte : la perte d'identité des régions fusionnées

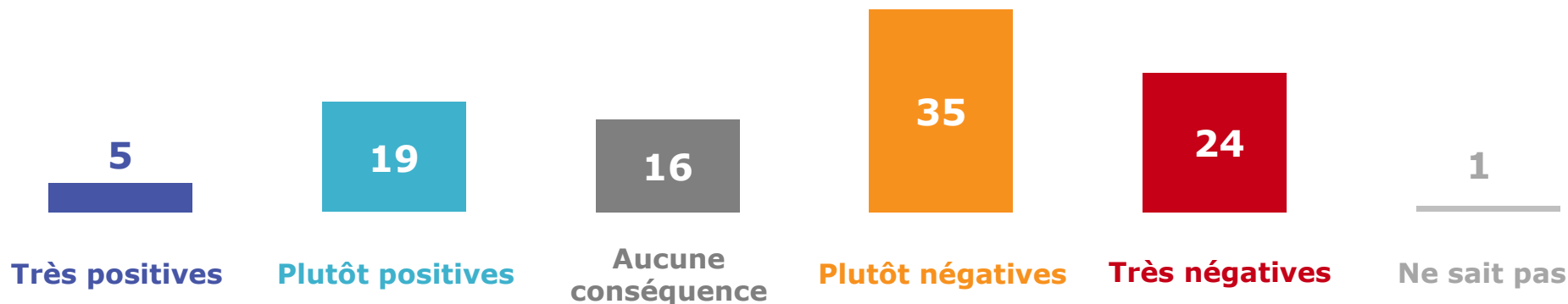
Sur l'identité locale du territoire, la création d'une grande région a des conséquences ...



Basse-Normandie et Haute-Normandie : **44%**



Aquitaine, Limousin et Poitou-Charentes : **72%**
Rural: **66%**



Base : À ceux habitant dans une région qui fusionne avec une ou plusieurs autres régions, soit 57% de l'échantillon
D'après vous, la création d'une grande région regroupant ... va-t-elle avoir des conséquences positives ou négatives sur... ?

De sérieuses inquiétudes sur la capacité des nouveaux territoires fusionnés à tenir compte des besoins des populations locales

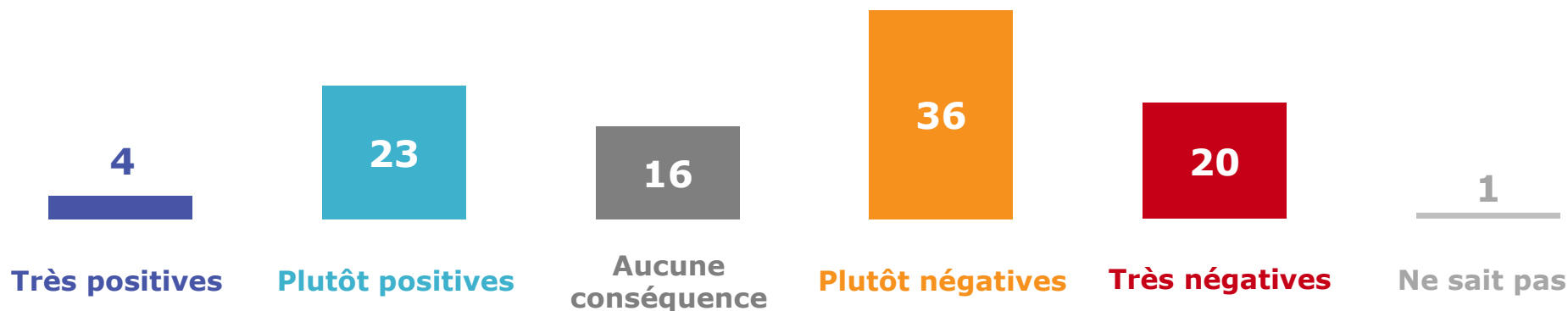
Sur la capacité à tenir compte des besoins des populations locales, la création d'une grande région a des conséquences ...



+ 100 000 hab. : **31%**



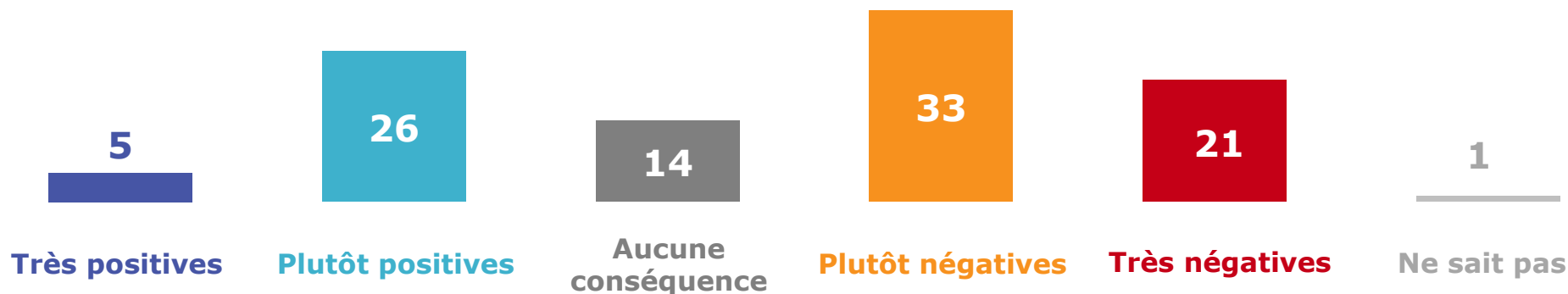
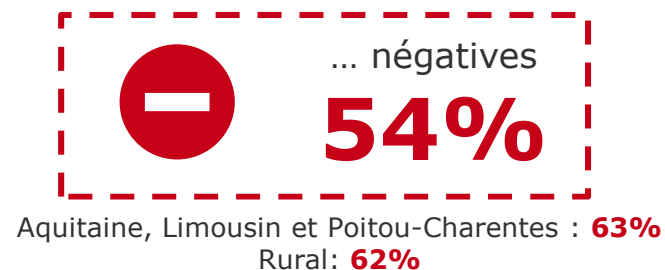
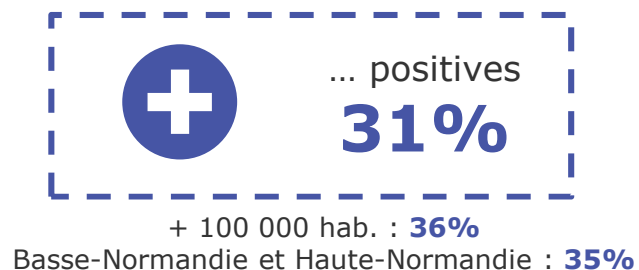
Alsace, Champagne-Ardenne et Lorraine: **64%**
Rural: **62%**



Base : À ceux habitant dans une région qui fusionne avec une ou plusieurs autres régions, soit 57% de l'échantillon
D'après vous, la création d'une grande région regroupant ... va-t-elle avoir des conséquences positives ou négatives sur... ?

Un impact jugé négatif sur les dépenses publiques

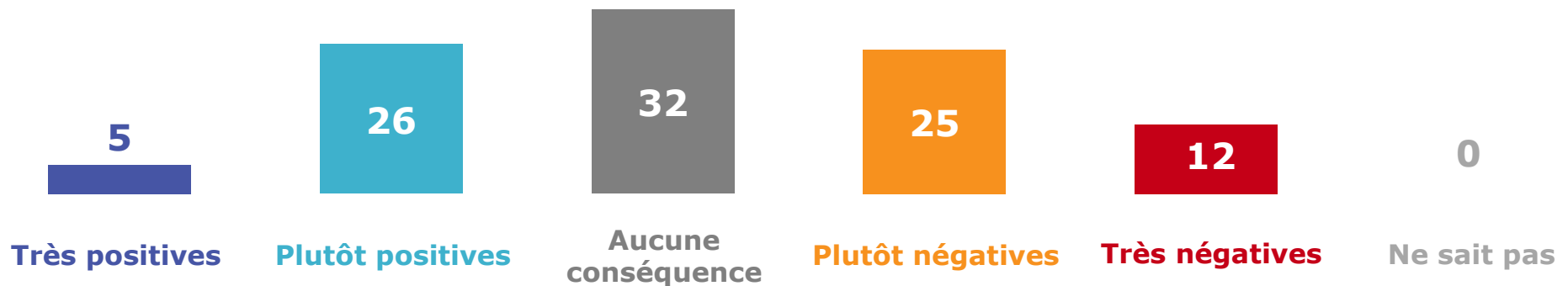
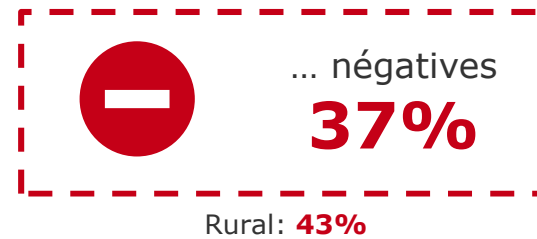
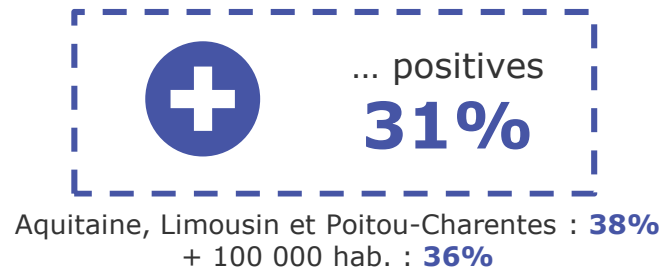
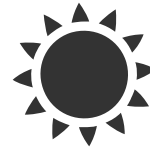
Sur les dépenses publiques, la création d'une grande région a des conséquences ...



Base : À ceux habitant dans une région qui fusionne avec une ou plusieurs autres régions, soit 57% de l'échantillon
D'après vous, la création d'une grande région regroupant ... va-t-elle avoir des conséquences positives ou négatives sur... ?

Des avis plutôt partagés quant à la capacité des nouvelles régions à améliorer la qualité de vie...

Sur la qualité de vie, la création d'une grande région a des conséquences ...



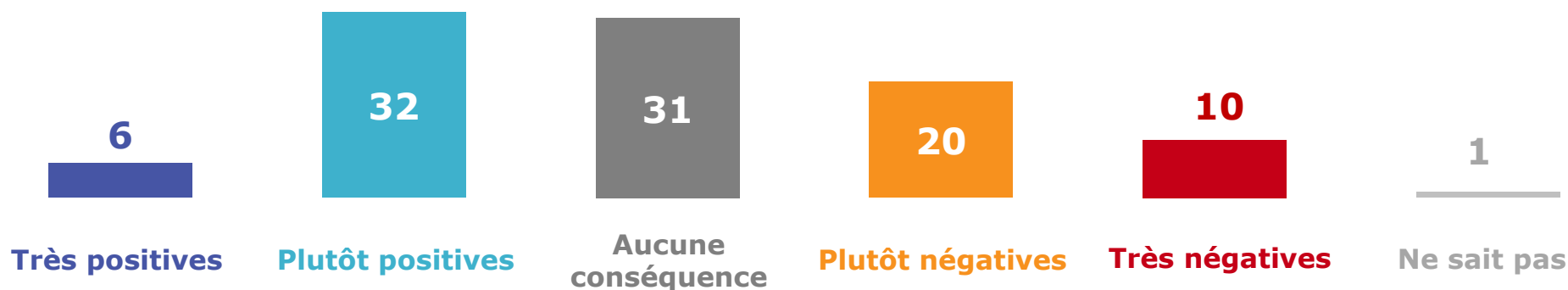
Base : À ceux habitant dans une région qui fusionne avec une ou plusieurs autres régions, soit 57% de l'échantillon
D'après vous, la création d'une grande région regroupant ... va-t-elle avoir des conséquences positives ou négatives sur... ?

... comme à celle d'attirer de nouveaux habitants

Sur la capacité du territoire à attirer de nouveaux habitants, la création d'une grande région a des conséquences ...



Languedoc-Roussillon et Midi-Pyrénées : **51%**
+ de 100 000 hab. : **43%**
Aquitaine, Limousin et Poitou-Charentes : **42%**



Base : À ceux habitant dans une région qui fusionne avec une ou plusieurs autres régions, soit 57% de l'échantillon
D'après vous, la création d'une grande région regroupant ... va-t-elle avoir des conséquences positives ou négatives sur... ?

Pour autant, l'anticipation de retombées plutôt positives pour les investissements financiers...

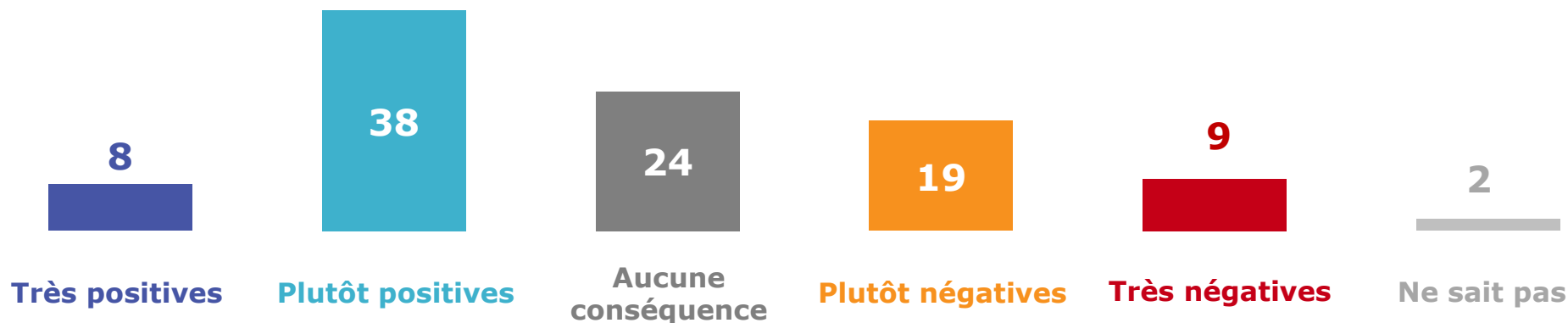
Sur la capacité du territoire à attirer des investisseurs, la création d'une grande région a des conséquences ...



Languedoc-Roussillon et Midi-Pyrénées : **57%**
20 à 100 000 hab. : **54%**



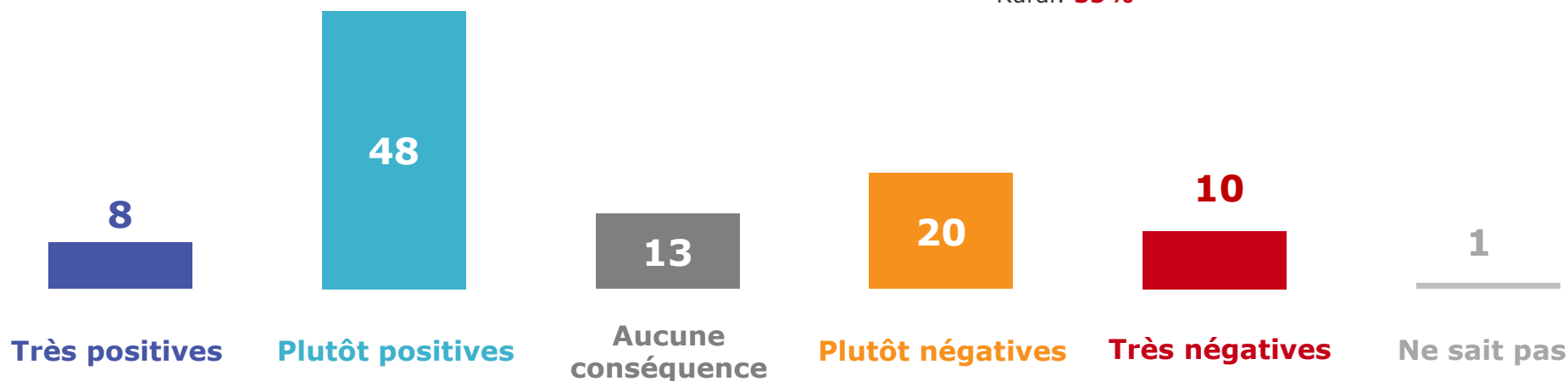
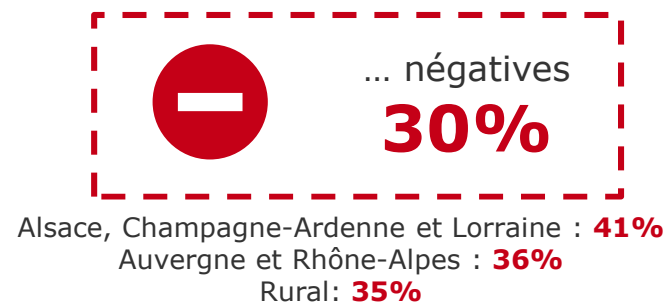
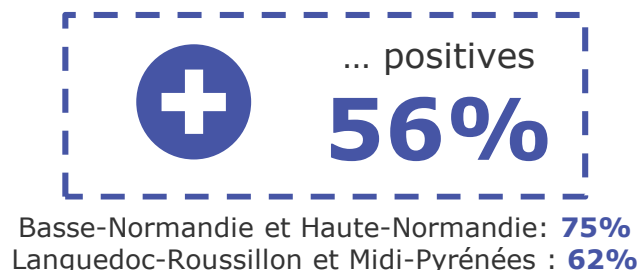
Nord-Pas-de-Calais et Picardie : **42%**
Alsace, Champagne-Ardenne et Lorraine : **37%**



Base : À ceux habitant dans une région qui fusionne avec une ou plusieurs autres régions, soit 57% de l'échantillon
D'après vous, la création d'une grande région regroupant ... va-t-elle avoir des conséquences positives ou négatives sur... ?

... et, de manière encore plus nette, sur la conduite de grands projets territoriaux

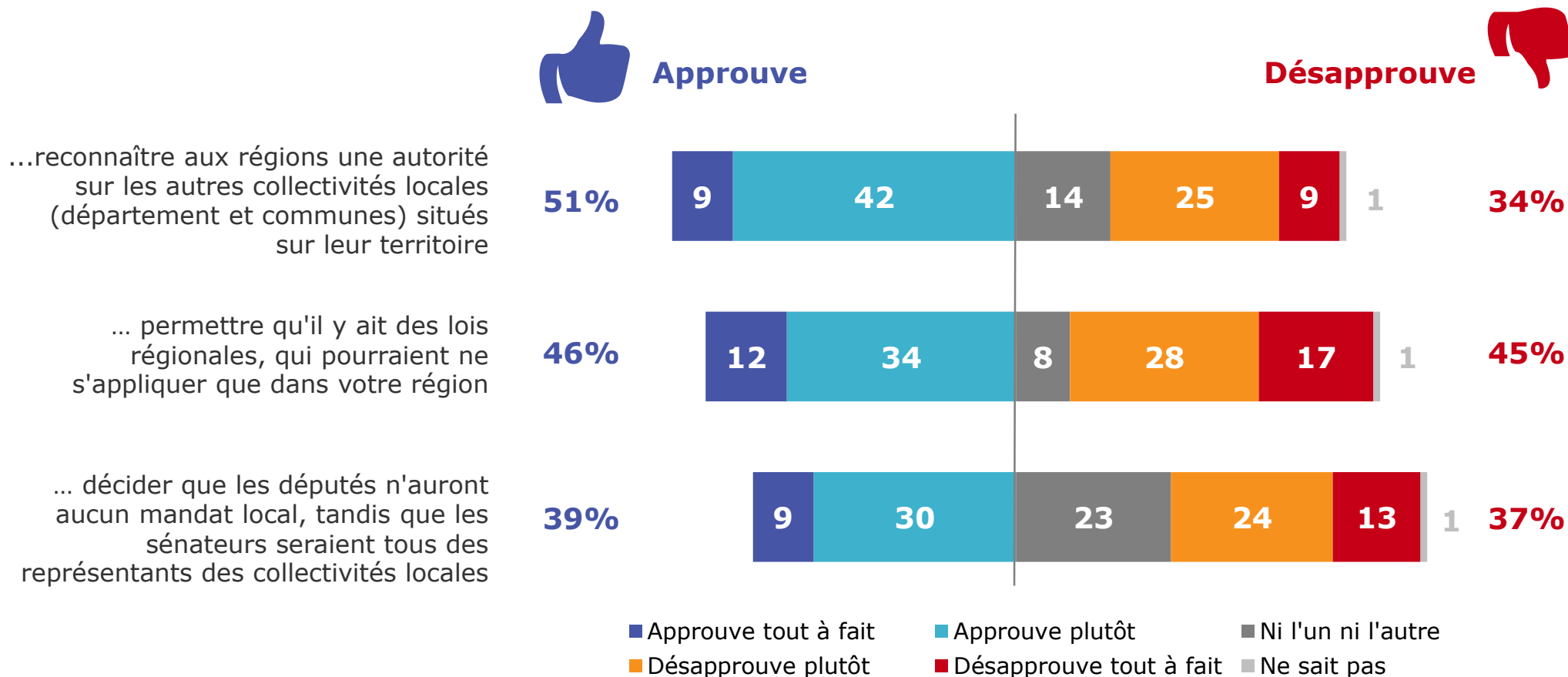
Sur la capacité du territoire à porter des grands projets, la création d'une grande région a des conséquences ...



Base : À ceux habitant dans une région qui fusionne avec une ou plusieurs autres régions, soit 57% de l'échantillon
D'après vous, la création d'une grande région regroupant ... va-t-elle avoir des conséquences positives ou négatives sur... ?

Des Français prêts à reconnaître aux régions une autorité sur les autres collectivités locales mais très divisés quant à la possibilité de créer des lois régionales ou de supprimer les mandats locaux des députés

Opinions sur certaines propositions...



Base : Ensemble

Approuvez-vous ou désapprouvez-vous chacune des propositions suivantes... ?

3

Les élections régionales de décembre : un intérêt, pour l'heure, modéré mais une opportunité de manifester son opinion à l'égard de l'exécutif



Des élections régionales qui, pour l'heure, suscitent un intérêt modéré

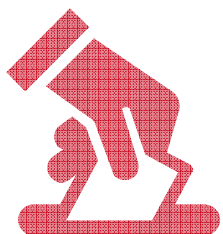
Notoriété des élections régionales...

60%

S'intéressent aux élections : **78%**
55 ans et plus : **74%**
45-54 ans : **64%**

savent que les **élections régionales** auront lieu en décembre

Intérêt pour les élections régionales...

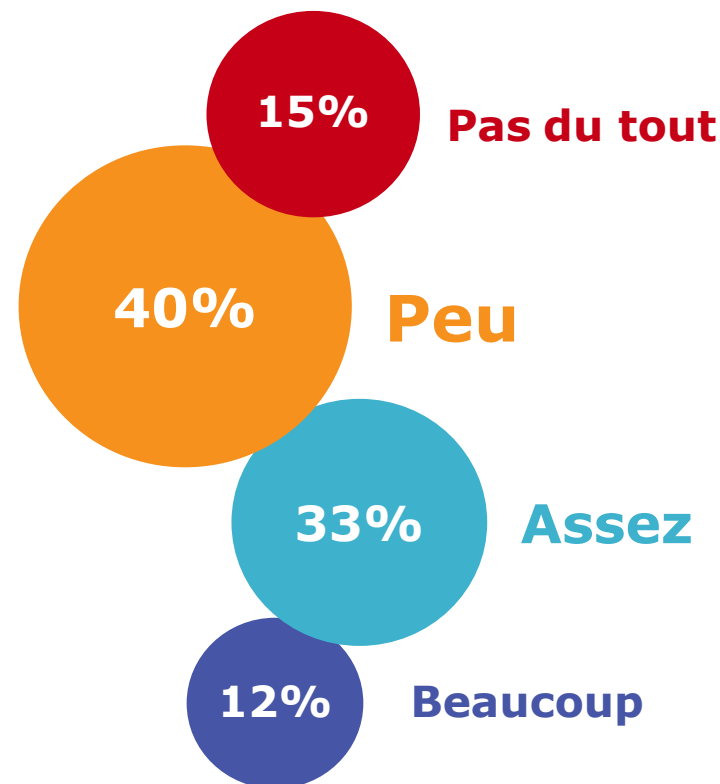


55%

Déclarent s'y intéresser
peu ou pas du tout

N'est pas inscrit sur les listes électorales : **83%**
Ouvriers : **64%**
25-34 ans : **63%**

Dans le détail



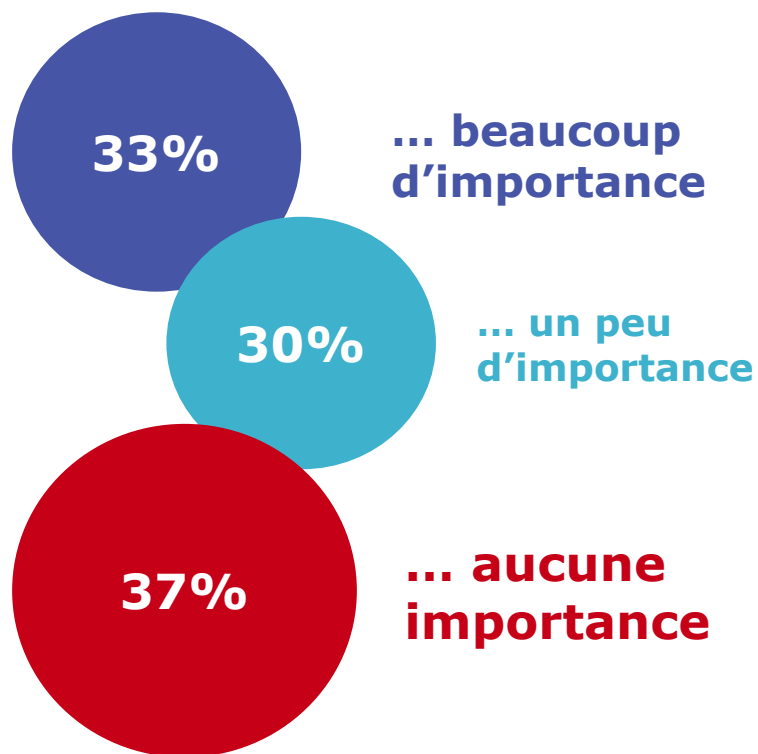
Base : Ensemble

Saviez-vous que les élections régionales auront lieu les 6 et 13 décembre 2015 ?

Vous intéressez-vous à ces élections régionales qui auront lieu les 6 et 13 décembre 2015 ?

Toutefois et pour les régions fusionnées, la question de l'origine du futur Président de région constitue un enjeu important

Concernant l'origine de leur futur président de région, les Français y accordent...



→ **63%** des Français accordent de **l'importance** au fait que le futur président de leur nouvelle région soit originaire de leur ancienne région

Et ce notamment **dans les régions suivantes** :

- + Basse-Normandie et Haute-Normandie : **72%**
- + Alsace, Champagne-Ardenne et Lorraine : **71%**
- + Aquitaine, Limousin et Poitou-Charentes : **67%**

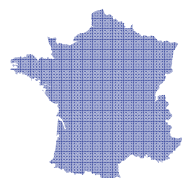
- + Languedoc-Roussillon et Midi-Pyrénées : **42%**
- + Nord - Pas-de-Calais et Picardie : **42%**



Base : À ceux habitant dans une région qui fusionne avec une ou plusieurs autres régions, soit 57% de l'échantillon

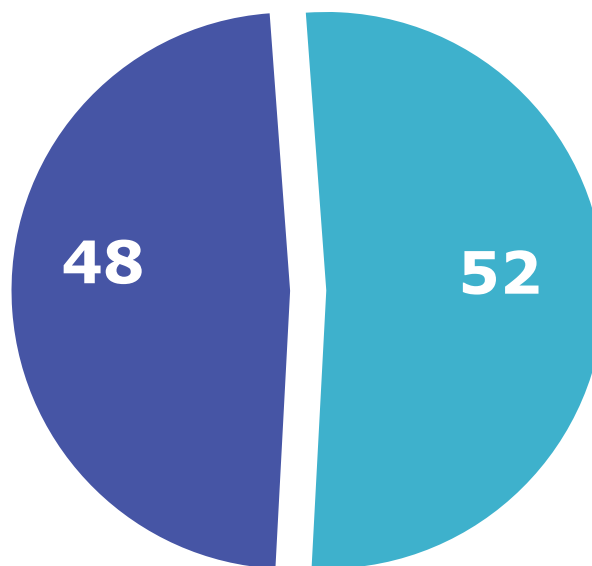
Des élections pour lesquelles les enjeux nationaux comme locaux auront toute leur place

Lors du vote, le plus important sera les ...



Problèmes nationaux

18-24 ans : **61%**
Grande droite : **60%**
IDF : **59%**
Pays de la Loire : **56%**



Problèmes locaux

Nord - Pas-de-Calais et
Picardie : **60%**
Sans préférence
partisane : **59%**
Languedoc-Roussillon et
Midi-Pyrénées : **59%**
Aquitaine, Limousin et
Poitou-Charentes : **58%**



Base : À ceux qui sont inscrits sur les listes électorales soit 88% de l'échantillon
Au moment du vote, qu'est-ce qui comptera le plus pour vous ?

Et qui, de manière générale, constitueront une occasion de marquer sa désapprobation à l'égard de l'exécutif

Intention lors des élections régionales de décembre ...



Grande gauche : **40%**



Grande droite : **78%**
Inactifs , retraités: **54%**



Sans préférence partisane : **52%**

Base : À ceux qui sont inscrits sur les listes électorales soit 88% de l'échantillon
Avez-vous l'intention, lors des élections régionales de décembre,...

4

Un fonctionnement de la démocratie qui appelle à des changements : un personnel politique à reconsidérer et des citoyens à davantage écouter



Des Français majoritairement critiques quant au fonctionnement de la démocratie aujourd'hui

La démocratie fonctionne...



... bien

... mal



36%
Grande gauche : **55%**
18-24 ans : **46%**
Agglomération
Parisienne : **45%**



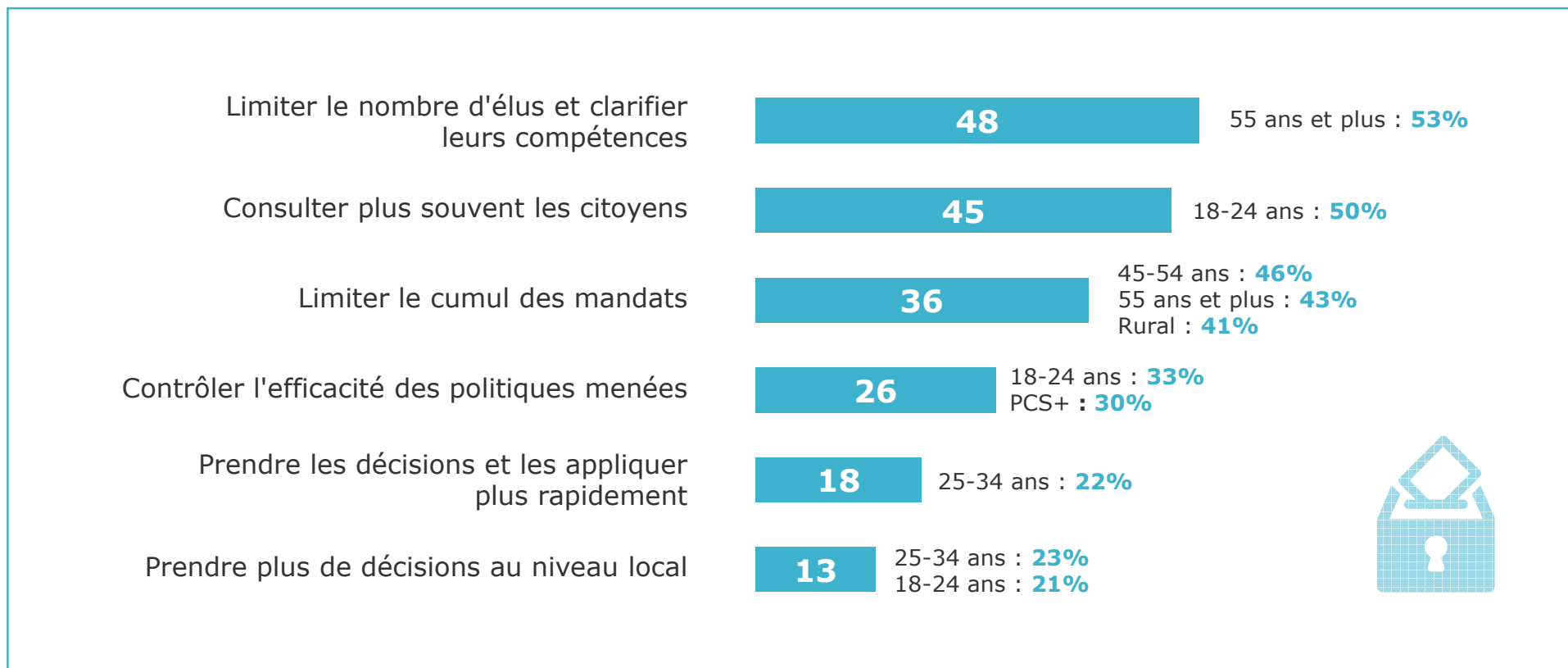
64%
Rural : **68%**
Grande droite : **68%**

■ Très bien ■ Assez bien ■ Assez mal ■ Très mal

Base : Ensemble
Diriez-vous que la démocratie en France fonctionne... ?

Optimisation du personnel politique et consultation citoyenne : principaux leviers mis en avant pour améliorer le fonctionnement de la démocratie

Pour améliorer la démocratie, il faudrait...



Base : Ensemble

Quelles sont, parmi les propositions suivantes, le deux qui vous paraîtraient les plus utiles pour que la démocratie fonctionne mieux en France ... ?